

บทที่ 3

ผลการติดตามตรวจสอบคุณภาพสิ่งแวดล้อม

การติดตามตรวจสอบคุณภาพสิ่งแวดล้อม โครงการ โรงพยาบาลภัทรเวช บริษัท จตุเจริญภัทร จำกัด ระหว่างเดือนมกราคม - มิถุนายน พ.ศ.2568 ประกอบด้วย คุณภาพอากาศในบรรยากาศทั่วไป ระดับเสียงโดยทั่วไป ระดับเสียงรบกวน ความสั่นสะเทือน และคุณภาพน้ำทิ้ง ดำเนินการตรวจวัดคุณภาพสิ่งแวดล้อมโดย บริษัท เอส.พี.เจ.โซแอนติฟิค จำกัด

3.1 วัตถุประสงค์

- 1) เพื่อติดตามตรวจสอบคุณภาพสิ่งแวดล้อมตามข้อกำหนดในมาตรการติดตามตรวจสอบคุณภาพสิ่งแวดล้อมในรายงานการวิเคราะห์ผลกระทบสิ่งแวดล้อม
- 2) เพื่อนำผลการติดตามตรวจสอบคุณภาพสิ่งแวดล้อมไปเปรียบเทียบกับเกณฑ์มาตรฐาน และนำไปกำหนดเป็นแนวทางในการวางแผนการจัดการด้านสิ่งแวดล้อมของโครงการต่อไป
- 3) เพื่อเป็นข้อมูลเฝ้าระวังผลกระทบต่อชุมชนบริเวณใกล้เคียงโครงการ

3.2 ผลการปฏิบัติตามมาตรการติดตามตรวจสอบคุณภาพสิ่งแวดล้อม

การดำเนินงานตามมาตรการติดตามตรวจสอบคุณภาพสิ่งแวดล้อม ตามที่เสนอในรายงานการวิเคราะห์ผลกระทบสิ่งแวดล้อมที่ผ่านความเห็นชอบจากสำนักงานนโยบายและแผนทรัพยากรธรรมชาติและสิ่งแวดล้อม ตามหนังสือเห็นชอบเลขที่ ทส 1009.5/13813 ลงวันที่ 5 สิงหาคม 2567 โดยมีวิธีตรวจวัดคุณภาพสิ่งแวดล้อมของโครงการ และสำรวจข้อมูลการดำเนินงานของโครงการในระหว่างเดือนมกราคม - มิถุนายน พ.ศ.2568 สรุปได้ดังตารางที่ 3-1

ตารางที่ 3-1 ผลการปฏิบัติตามมาตรการติดตามตรวจสอบคุณภาพสิ่งแวดล้อม โครงการ โรงพยาบาลภัทรเวช บริษัท จตุเจริญภัทร จำกัด

| ดัชนีผลกระทบสิ่งแวดล้อม/ พารามิเตอร์ | วิธีวิเคราะห์/ตรวจวัด | บริเวณที่ตรวจสอบ | ความถี่ในการตรวจวัด | ผลการปฏิบัติตามมาตรการ | เอกสารและรูปภาพประกอบมาตรการฯ |
|---|--|---------------------------------|-------------------------------|--|-------------------------------|
| 1. สภาพภูมิประเทศ 1. สภาพทั่วไปของรั้ว | - ตรวจสอบรั้วต้องอยู่ในสภาพดีอยู่เสมอ | - รั้วภายในบริเวณพื้นที่โครงการ | - ทุกวัน ตลอดระยะเวลาก่อสร้าง | ทางโครงการจัดให้มีเจ้าหน้าที่ตรวจสอบรั้วให้มีสภาพดีอยู่เสมอ | ภาคผนวก ฉ1 (รูปที่ 6) |
| 2. ความเป็นระเบียบเรียบร้อย ของพื้นที่ก่อสร้าง/ปฏิบัติงาน | ตรวจสอบการปฏิบัติงานตามผังการก่อสร้างตามที่ได้ออกแบบไว้ ซึ่งจัดพื้นที่เฉพาะสำหรับกองเศษวัสดุก่อสร้างและเก็บอุปกรณ์ก่อสร้าง | - ภายในพื้นที่โครงการ | - ทุกวัน ตลอดระยะเวลาก่อสร้าง | ทางโครงการจัดให้มีเจ้าหน้าที่ตรวจสอบการปฏิบัติงานตามผังการก่อสร้างตามที่ได้ออกแบบไว้ | - |
| 2. ทรัพยากรดิน - การตกค้าง/อุกตันทของเศษดินในบ่อพักน้ำและท่อระบายน้ำ | ตรวจสอบไม่ให้มีการร่วนหล่นลงของเศษดินลงสู่บ่อพักน้ำและท่อระบายน้ำ | - ภายในพื้นที่โครงการ | - ทุกวัน ตลอดระยะเวลาก่อสร้าง | ทางโครงการจัดให้มีเจ้าหน้าที่ตรวจสอบไม่ให้มีการร่วนหล่นลงของเศษดินลงสู่บ่อพักน้ำและท่อระบายน้ำ | - |

ตารางที่ 3-1 ผลการปฏิบัติตามมาตรการติดตามตรวจสอบคุณภาพสิ่งแวดล้อม โครงการ โรงพยาบาลภัทรเวช บริษัท จตุเจริญภัทร จำกัด

| ดัชนีผลกระทบสิ่งแวดล้อม/ พารามิเตอร์ | วิธีวิเคราะห์/ตรวจวัด | บริเวณที่ตรวจสอบ | ความถี่ในการตรวจวัด | ผลการปฏิบัติตามมาตรการ | เอกสารและรูปภาพประกอบมาตรการฯ |
|---|--|------------------------------------|--|----------------------------------|-------------------------------|
| 3. คุณภาพอากาศ 1. ฝุ่นละอองรวม (TSP) 2. ฝุ่นละอองขนาดเล็กไม่เกิน 10ไมครอน (PM-10) | - High Volume Air Sampler, Gravimetric Method | 1. ภายในพื้นที่โครงการ จำนวน 1 จุด | - ตรวจวัดทุกวันที่มีการทำเสาเข็มและฐานรากอาคาร และติดตั้งป้ายประชาสัมพันธ์เพื่อแสดงรายงานผลการตรวจวัดคุณภาพอากาศทุกสัปดาห์ ตลอดระยะเวลาดำเนินกิจกรรมดังกล่าว - หลังจากนั้นตรวจวัดทุกๆ 1 เดือน/ครั้งตลอดระยะเวลาก่อสร้าง และติดประชาสัมพันธ์รายงานผลการตรวจวัดเดือนละ 1 ครั้ง ไว้บริเวณด้านหน้าพื้นที่โครงการให้มองเห็นได้ง่ายและชัดเจน | ทางโครงการปฏิบัติตามมาตรการกำหนด | ภาคผนวก ค |
| | - High Volume Air Sample, Gravimetric Method (PM-10 Size Selective) | | | | |
| | | 2. บริเวณวัดเสาธงนอก จำนวน 1 จุด | - ตรวจวัดทุกๆ 1 เดือน/ครั้ง ตลอดระยะเวลาก่อสร้าง และติดประชาสัมพันธ์รายงานผลการตรวจวัดเดือนละ 1 ครั้งไว้บริเวณด้านหน้าพื้นที่โครงการให้มองเห็นได้ง่ายและชัดเจน หมายเหตุ : หากผลการตรวจวัดมีค่าเกินมาตรฐาน ต้องหยุดกิจกรรมที่ก่อให้เกิดฝุ่นละออง และให้ปรับปรุงแก้ไขการปฏิบัติงานทันทีเพื่อให้ผลการตรวจวัดอยู่ในเกณฑ์มาตรฐาน | ทางโครงการปฏิบัติตามมาตรการกำหนด | ภาคผนวก ค |

ตารางที่ 3-1(ต่อ) ผลการปฏิบัติตามมาตรการติดตามตรวจสอบคุณภาพสิ่งแวดล้อม โครงการ โรงพยาบาลภัทรเวช บริษัท จตุเจริญภัทร จำกัด

| ดัชนีผลกระทบสิ่งแวดล้อม/ พารามิเตอร์ | วิธีวิเคราะห์/ตรวจวัด | บริเวณที่ตรวจสอบ | ความถี่ในการตรวจวัด | ผลการปฏิบัติตามมาตรการ | เอกสารและรูปภาพ ประกอบมาตรการฯ |
|--|---|---|--|--|-----------------------------------|
| 3. คุณภาพอากาศ(ต่อ) | | | | | |
| 3.คาร์บอนมอนนอกไซด์ (CO) | ตรวจวัดและวิเคราะห์ผลโดย บริษัทเอกชน ที่ได้รับการขึ้น ทะเบียน ห้องปฏิบัติการวิเคราะห์เอก ชน/หรือห้องปฏิบัติการ วิเคราะห์ของภาครัฐ - CO Analyzer | 1. ภายในพื้นที่ โครงการจำนวน 1 จุด 2. บริเวณวัดเสาธง นอกจำนวน 1 จุด | - เดือนละ 1 ครั้ง ตลอดระยะเวลา ก่อสร้าง | ทางโครงการปฏิบัติตามมาตรการ กำหนด | ภาคผนวก ค |
| 4. สภาพทั่วไปของผ้าใบ ก่อสร้างแบบทึบ (Mesh Sheet) ชนิดป้องกันไฟลาม | - ตรวจสอบ ความคงทน แข็งแรง และไม่มีการฉีกขาด ของผ้าใบก่อสร้างแบบทึบ (Mesh Sheet) ชนิดป้องกัน ไฟลาม | - ภายใน พื้นที่ โครงการ | ทุกวัน ตลอดระยะเวลาก่อสร้าง | ทางโครงการจัดให้มีเจ้าหน้าที่ ตรวจสอบความคงทน แข็งแรง และไม่มีการฉีกขาดของผ้าใบ ก่อสร้างแบบทึบ (Mesh Sheet) ชนิดป้องกันไฟลาม | - |

ตารางที่ 3-1(ต่อ) ผลการปฏิบัติตามมาตรการติดตามตรวจสอบคุณภาพสิ่งแวดล้อม โครงการ โรงพยาบาลภัทรเวช บริษัท จตุเจริญภัทร จำกัด

| ดัชนีผลกระทบสิ่งแวดล้อม/ พารามิเตอร์ | วิธีวิเคราะห์/ตรวจวัด | บริเวณที่ตรวจสอบ | ความถี่ในการตรวจวัด | ผลการปฏิบัติตามมาตรการ | เอกสารและรูปภาพประกอบมาตรการฯ |
|---|----------------------------------|------------------------------------|--|----------------------------------|-------------------------------|
| 4.เสียง ตรวจวัดเสียง ได้แก่ - ระดับเสียงดงเฉลี่ย 24 ชั่วโมง (Leq 24) - ระดับเสียงสูงสุด (Lmax) - ระดับเสียงรบกวน (Noise) - ระดับเสียงที่ร้อยละ 90 (L ₉₀) | ใช้ Integrated Sound Level Meter | 1. ภายใน พื้นที่โครงการจำนวน 1 จุด | ตรวจวัดทุกวันที่มีการทำเสาเข็มและฐานรากอาคาร และติดตั้งป้ายประชาสัมพันธ์เพื่อแสดงรายงานผลการตรวจวัดคุณภาพอากาศทุกสัปดาห์ ตลอดระยะเวลาดำเนินกิจกรรมดังกล่าว - หลังจากนั้นตรวจวัดทุกๆ 1 เดือน/ครั้ง ตลอดระยะเวลาก่อสร้าง และติดประชาสัมพันธ์รายงานผลการตรวจวัดเดือนละ 1 ครั้ง ไว้บริเวณด้านหน้าพื้นที่โครงการให้มองเห็นได้ง่ายและชัดเจน | ทางโครงการปฏิบัติตามมาตรการกำหนด | ภาคผนวก ค |
| | | 2. บริเวณวัดเสาธงนอก จำนวน 1 จุด | - ตรวจวัดทุกๆ 1 เดือน/ครั้ง ตลอดระยะเวลาก่อสร้าง และติดประชาสัมพันธ์รายงานผลการตรวจวัดเดือนละ 1 ครั้ง ไว้บริเวณด้านหน้าพื้นที่โครงการให้มองเห็นได้ง่ายและชัดเจน หมายเหตุ : หากผลการตรวจวัดมีค่าเกินมาตรฐาน ต้องหยุดกิจกรรมที่ก่อให้เกิดฝุ่นละออง และให้ปรับปรุงแก้ไขการปฏิบัติงานทันทีเพื่อให้ผลการตรวจวัดอยู่ในเกณฑ์มาตรฐาน | ทางโครงการปฏิบัติตามมาตรการกำหนด | ภาคผนวก ค |

ตารางที่ 3-1(ต่อ) ผลการปฏิบัติตามมาตรการติดตามตรวจสอบคุณภาพสิ่งแวดล้อม โครงการ โรงพยาบาลภัทรเวช บริษัท จตุเจริญภัทร จำกัด

| ดัชนีผลกระทบสิ่งแวดล้อม/ พารามิเตอร์ | วิธีวิเคราะห์/ตรวจวัด | บริเวณที่ตรวจสอบ | ความถี่ในการตรวจวัด | ผลการปฏิบัติตามมาตรการ | เอกสารและรูปภาพ ประกอบมาตรการฯ |
|--|---|--|--|----------------------------------|-----------------------------------|
| 5.แรงสั่นสะเทือน - ระดับความสั่นสะเทือน (ค่าความเร็วอนุภาคสูงสุด (PPV ; Peak Particle Velocity)) | - ตรวจวัดและวิเคราะห์ผล โดยบริษัทเอกชน ที่ได้รับการ ขึ้นทะเบียนห้องปฏิบัติการ วิเคราะห์ เอกชน / หรือ ห้องปฏิบัติการวิเคราะห์ของ ภาครัฐ - เครื่องมือวัด ความ สั่นสะเทือน (Vibration Meter) | 1. ภายในพื้นที่ โครงการจำนวน 1 จุด | ตรวจวัดทุกวันที่มีการทำเสาเข็ม และฐานรากอาคาร และติดตั้ง ป้ายประชาสัมพันธ์เพื่อแสดง รายงานผลการตรวจวัดคุณภาพ อากาศทุกสัปดาห์ ตลอด ระยะเวลาดำเนินกิจกรรม ดังกล่าว - หลังจากนั้นตรวจวัดทุกๆ 1 เดือน/ครั้ง ตลอดระยะเวลา ก่อสร้าง และติดประชาสัมพันธ์ รายงานผลการตรวจวัดเดือนละ 1 ครั้ง ไว้บริเวณด้านหน้าพื้นที่ โครงการให้มองเห็นได้ง่ายและชัด เจน | ทางโครงการปฏิบัติตามมาตรการกำหนด | ภาคผนวก ค |

ตารางที่ 3-1(ต่อ) ผลการปฏิบัติตามมาตรการติดตามตรวจสอบคุณภาพสิ่งแวดล้อม โครงการ โรงพยาบาลภัทรเวช บริษัท จตุเจริญภัทร จำกัด

| ดัชนีผลกระทบสิ่งแวดล้อม/ พารามิเตอร์ | วิธีวิเคราะห์/ตรวจวัด | บริเวณที่ตรวจสอบ | ความถี่ในการตรวจวัด | ผลการปฏิบัติตามมาตรการ | เอกสารและรูปภาพประกอบมาตรการฯ |
|---|---|-------------------------------------|--------------------------------------|----------------------------------|-------------------------------|
| 6.การจัดการน้ำเสีย คุณภาพน้ำทิ้งหลังผ่านการบำบัดแล้ว(ก่อนระบายสู่ร่องระบายน้ำสาธารณะ)ตามเกณฑ์กฎหมายกำหนด - pH - BOD - Suspended Solids - Total Dissolved Solids - Settleable Solids - Fat, Oil & Grease - Nitrogen (TKN) - Sulfide - Total Coliform Bacteria | - เก็บตัวอย่างและวิเคราะห์โดยบริษัทเอกชนที่ได้รับการขึ้นทะเบียนห้องปฏิบัติการวิเคราะห์เอกชน/ห้องปฏิบัติการวิเคราะห์ของภาครัฐ pH Meter Azide Modification Dried at 103-105 °C Dried at 103-105 °C Imhoff Cone Partition Gravimetric Distillation Iodometric Method Multiple Tube Fermentation Technique | ภายในพื้นที่โครงการ (บ่อพักน้ำทิ้ง) | เดือนละ 1 ครั้ง ตลอดระยะเวลาก่อสร้าง | ทางโครงการปฏิบัติตามมาตรการกำหนด | ภาคผนวก ค |

ตารางที่ 3-1(ต่อ) ผลการปฏิบัติตามมาตรการติดตามตรวจสอบคุณภาพสิ่งแวดล้อม โครงการ โรงพยาบาลภัทรเวช บริษัท จตุเจริญภัทร จำกัด

| ดัชนีผลกระทบสิ่งแวดล้อม/ พารามิเตอร์ | วิธีวิเคราะห์/ตรวจวัด | บริเวณที่ตรวจสอบ | ความถี่ในการ ตรวจวัด | ผลการปฏิบัติตามมาตรการ | เอกสารและรูปภาพ ประกอบมาตรการ ฯ |
|--|--|--|----------------------------------|--|---------------------------------------|
| 7.แหล่งน้ำผิวดิน - ตรวจวัดคุณภาพน้ำผิวดิน 1. Appearance 2. ค่าความเป็นกรดด่าง (pH) 3. อุณหภูมิน้ำ (Temperature) 4. สี (Color) 5. กลิ่น (Odor) 6. ออกซิเจนละลายในน้ำ (DO) 7. ค่าบีโอดี (BOD) 8. ไนเตรต-ไนโตรเจน (NO ₃) 9. ค่าสารแขวนลอยทั้งหมด (TSS) 10. แอมโมเนีย-ไนโตรเจน (NH ₃) 11. ซัลไฟด์ (Sulide) 12. โคลิฟอร์มแบคทีเรีย ทั้งหมด 13. ฟีคัลโคลิฟอร์มแบคทีเรีย | เก็บตัวอย่างและวิเคราะห์ โดยบริษัท เอกชนที่ได้รับการขึ้นทะเบียน ห้องปฏิบัติการวิเคราะห์เอกชน/หรือ ห้องปฏิบัติการวิเคราะห์ของภาครัฐ Observation Electrometric Thermometer Visual Comparison - Azide Modification Azide Modification Method Ultraviolet Spectrophotometric Screening Dried at 103-105 °C Distillation Iodometric MPN Test MPN Test | คลองลาดบางกระเทียม จำนวน 1 จุด พิกัด 47P 0696090 E, 1503653 N (จุดรองรับน้ำทั้งจากท่อ ระบายน้ำ ด้านทิศตะวันออก โครงการ) | ปีละ 2 ครั้ง ฤดูฝน และฤดูแล้ง | ทางโครงการจะดำเนินการ ตรวจวัดภายในธันวาคม พ.ศ.2568 | ภาคผนวก ค |

ตารางที่ 3-1(ต่อ) ผลการปฏิบัติตามมาตรการติดตามตรวจสอบคุณภาพสิ่งแวดล้อม โครงการ โรงพยาบาลภัทรเวช บริษัท จตุเจริญภัทร จำกัด

| ดัชนีผลกระทบสิ่งแวดล้อม/ พารามิเตอร์ | วิธีวิเคราะห์/ตรวจวัด | บริเวณที่ตรวจสอบ | ความถี่ในการตรวจวัด | ผลการปฏิบัติตามมาตรการ | เอกสารและรูปภาพ ประกอบมาตรการฯ |
|---|---|---|--------------------------------|--|-----------------------------------|
| 8.ระบบระบายน้ำและการป้องกันน้ำท่วม - ไม่ให้มีเศษมูลฝอย เศษใบไม้ ดินทราย และตะกอนดินอุด ตัน | - ตรวจสอบโดยเจ้าหน้าที่ โครงการ | ภายในพื้นที่โครงการ ได้แก่ - ท่อระบายน้ำ - บ่อพักน้ำ - บ่อตรวจสอบสภาพน้ำสุดท้าย ก่อนระบายออกสู่ท่อ ระบายน้ำสาธารณะ | ทุกวันตลอดระยะเวลา ก่อสร้าง | ทางโครงการจัดให้มีเจ้าหน้าที่ตรวจสอบท่อ ระบายน้ำไม่ให้มีเศษมูลฝอย เศษใบไม้ ดิน ทราย และตะกอนดินอุดตัน | - |
| 9.การจัดการมูลฝอย - สภาพทั่วไปของถังรองรับมูล ฝอย | - ตรวจสอบต้องมีฝาปิดมิดชิด และมีสภาพดีอยู่เสมอหาก พบว่ามีรอยร้าวหรือแตก ให้รีบ เปลี่ยนถังใบใหม่ทันที | ภายในพื้นที่โครงการ | ทุกวันตลอดระยะเวลา ก่อสร้าง | ทางโครงการจัดให้มีเจ้าหน้าที่ตรวจสอบ ต้องมีฝาปิดมิดชิดและมีสภาพดีอยู่เสมอ หากพบว่ามีรอยร้าวหรือแตก ให้รีบเปลี่ยน ถังใบใหม่ทันที | - |
| - ความสามารถในการรองรับ ของถังรองรับมูลฝอย | - ตรวจสอบไม่มีมูลฝอยตกค้าง หากมีปริมาณมูลฝอยล้นถัง ต้องจัดให้มีถังรองรับมูลฝอย เพิ่มเติมทันที | ภายในพื้นที่โครงการ | ทุกวันตลอดระยะเวลา ก่อสร้าง | ทางโครงการจัดให้มีเจ้าหน้าที่ตรวจสอบไม่ มีมูลฝอยตกค้าง หากมีปริมาณมูลฝอยล้น ถัง ต้องจัดให้มีถังรองรับมูลฝอยเพิ่มเติม ทันที | - |
| - ความสะอาดของถังรองรับ มูลฝอย | - ตรวจสอบความสะอาดของ ถังรองรับมูลฝอยและบริเวณ ที่ตั้งวางถัง | ภายในพื้นที่โครงการ | ทุกวันตลอดระยะเวลา ก่อสร้าง | ทางโครงการจัดให้มีเจ้าหน้าที่ตรวจสอบ ความสะอาดของถังรองรับมูลฝอยและ บริเวณที่ตั้งวางถัง | - |

ตารางที่ 3-1(ต่อ) ผลการปฏิบัติตามมาตรการติดตามตรวจสอบคุณภาพสิ่งแวดล้อม โครงการ โรงพยาบาลภัทรเวช บริษัท จตุเจริญภัทร จำกัด

| ดัชนีผลกระทบสิ่งแวดล้อม/ พารามิเตอร์ | วิธีวิเคราะห์/ตรวจวัด | บริเวณที่ตรวจสอบ | ความถี่ในการตรวจวัด | ผลการปฏิบัติตามมาตรการ | เอกสารและรูปภาพ ประกอบมาตรการฯ |
|--|--|--|---|--|-----------------------------------|
| 10.การใช้ไฟฟ้าและพลังงาน - สภาพความพร้อมใช้งานได้ดี ของระบบสายไฟฟ้าและอุปกรณ์ ไฟฟ้าต่างๆ | - ตรวจสอบให้อยู่ในสภาพพร้อมใช้งานดีอยู่ เสมอ และซ่อมแซมหรือเปลี่ยนอุปกรณ์ทันที เมื่อพบว่าชำรุดเสียหาย | - สายไฟ และอุปกรณ์ ไฟฟ้าภายในพื้นที่ โครงการ | - เดือนละ 1 ครั้ง ตลอด ระยะเวลาก่อสร้าง | ทางโครงการจัดให้มีเจ้าหน้าที่ตรวจสอบ ให้อยู่ในสภาพพร้อมใช้งานดีอยู่เสมอ และซ่อมแซมหรือเปลี่ยนอุปกรณ์ทันที เมื่อพบว่าชำรุดเสียหาย | - |
| 11.การจราจร 1. สภาพรถบรรทุกที่ใช้ขนส่ง | - ตรวจสอบสภาพรถบรรทุกมีสภาพดีและมี ผ้าใบปิดคลุมท้ายรถอย่างมิดชิด ยึดกับตัวรถ แน่นหนา ไม่มีวัสดุยื่นออกมาออกกระบะ รถบรรทุก | ภายในพื้นที่โครงการ | - เดือนละ 1 ครั้ง ตลอด ระยะเวลาก่อสร้าง | ทางโครงการจัดให้มีเจ้าหน้าที่ตรวจสอบ สภาพรถบรรทุกมีสภาพดีและมีผ้าใบปิด คลุมท้ายรถอย่างมิดชิด ยึดกับตัวรถแน่น หนา ไม่มีวัสดุยื่นออกมาออกกระบะ รถบรรทุก | - |
| 2. ความสะอาดของล้อ รถบรรทุก | - ตรวจสอบการล้าง/ทำความสะอาดของ ล้อ รถบรรทุกก่อนที่จะออกจากพื้นที่ก่อสร้าง | ภายในพื้นที่โครงการ | - ทุกครั้ง ที่มีการขนส่งโดย รถบรรทุกตลอดระยะเวลา ก่อสร้าง | ทางโครงการจัดให้มีเจ้าหน้าที่ทำความสะอาด ของ ล้อรถบรรทุกก่อนที่จะออกจาก พื้นที่ก่อสร้าง | ภาคผนวก ฉ1 (รูปที่ 4) |
| 3.สภาพความพร้อมของคนขับ รถบรรทุก | - ตรวจสอบการล้าง/ทำความสะอาดของ ล้อ รถบรรทุกก่อนที่จะออกจากพื้นที่ก่อสร้าง ตรวจสอบคนขับรถบรรทุกให้อยู่ในสภาพที่ พร้อมขับที่ไม่เสพของมีเมาและยาเสพติด ในขณะที่ปฏิบัติงาน | ภายในพื้นที่โครงการ | - ทุกครั้ง ที่มีการขนส่งโดย รถบรรทุกตลอดระยะเวลา ก่อสร้าง | ทางโครงการจัดให้มีเจ้าหน้าที่ทำความสะอาด ของ ล้อรถบรรทุกก่อนที่จะออกจาก พื้นที่ก่อสร้าง | ภาคผนวก ฉ1 (รูปที่ 4) |
| 4.ป้ายชื่อและที่อยู่ของ ผู้รับผิดชอบเบอร์โทรศัพท์ติดต่อ ที่ด้านท้ายและด้านข้างของ รถบรรทุกในตำแหน่งที่สามารถ มองเห็นได้อย่างชัดเจน | - ตรวจสอบรถบรรทุก ต้องมีป้ายชื่อและที่อยู่ ของผู้รับผิดชอบ เบอร์โทรศัพท์ติดต่อ ที่ด้าน ท้ายและด้านข้างของรถบรรทุกในตำแหน่งที่ สามารถมองเห็นได้อย่างชัดเจนเพื่อให้ผู้ที่ ได้รับความเดือดร้อนจากรถบรรทุกหรือมีเศษ ดิน/วัสดุร่วงหล่น สามารถแจ้งมายังหมายเลข โทรศัพท์ดังกล่าวได้ | ภายในพื้นที่โครงการ | - ทุกครั้ง ที่มีการขนส่งโดย รถบรรทุกตลอดระยะเวลา ก่อสร้าง | ทางโครงการจัดให้มีเจ้าหน้าที่ตรวจสอบ รถบรรทุก ต้องมีป้ายชื่อและที่อยู่ของ ผู้รับผิดชอบ เบอร์โทรศัพท์ติดต่อ ที่ด้าน ท้ายและด้านข้างของรถบรรทุกใน ตำแหน่งที่สามารถมองเห็นได้อย่าง ชัดเจนเพื่อให้ผู้ที่ ได้รับความเดือดร้อน จากรถบรรทุก | - |

ตารางที่ 3-1(ต่อ) ผลการปฏิบัติตามมาตรการติดตามตรวจสอบคุณภาพสิ่งแวดล้อม โครงการ โรงพยาบาลภัทรเวช บริษัท จตุเจริญภัทร จำกัด

| ดัชนีผลกระทบสิ่งแวดล้อม/ พารามิเตอร์ | วิธีวิเคราะห์/ตรวจวัด | บริเวณที่ตรวจสอบ | ความถี่ในการตรวจวัด | ผลการปฏิบัติตามมาตรการ | เอกสารและรูปภาพประกอบมาตรการฯ |
|--|--|---|--------------------------------------|---|-------------------------------|
| 12. สภาพเศรษฐกิจและสังคม 1. การร้องเรียน/ความเดือดร้อน เสียหาย | การมีส่วนร่วมของประชาชน และการร้องเรียนและขัดแย้งเยาะเย้ย | | | | |
| | 1. ติดตามสอบถามประชาชนที่อาจได้รับความเดือดร้อนหรือได้รับความเสียหายต่ออาคาร โดยเฉพาะบ้านพักอาศัยบริเวณพื้นที่ติดโครงการว่าได้รับความเดือดร้อนจากกิจกรรมในโครงการหรือไม่ | - บ้านพักอาศัยบริเวณพื้นที่ติดโครงการและใกล้เคียง | เดือนละ 1 ครั้ง ตลอดระยะเวลาก่อสร้าง | ทางโครงการจัดให้มีเจ้าหน้าที่ติดตามสอบถามประชาชนที่อาจได้รับความเดือดร้อนหรือได้รับความเสียหายต่ออาคาร โดยเฉพาะบ้านพักอาศัยบริเวณพื้นที่ติดโครงการ ว่าได้รับความเดือดร้อนจากกิจกรรมในโครงการหรือไม่ตลอดระยะเวลาก่อสร้าง | - |
| | 2. ตรวจสอบช่องทางรับเรื่องร้องเรียนและการจัดให้มีเจ้าหน้าที่โครงการและช่องทางรับเรื่องร้องเรียนเช่นตู้รับเรื่องร้องเรียน หมายเลขโทรศัพท์ อีเมล เพื่อรับเรื่องร้องเรียนกรณีตรวจสอบพบว่า มีเรื่องร้องเรียนเข้ามาโครงการต้องจัดเจ้าหน้าที่เข้าตรวจสอบความเดือดร้อนหรือความเสียหายและแก้ไขปัญหาที่เกิดขึ้นโดยทันที | - สำนักงาน/แผนกต้อนรับภายในพื้นที่โครงการ | - ทุกวัน ตลอดระยะเวลาก่อสร้าง | ทางโครงการจัดให้มีเจ้าหน้าที่เรื่องร้องเรียนบริเวณพื้นที่โครงการเป็นประจำ | - |

ตารางที่ 3-1(ต่อ) ผลการปฏิบัติตามมาตรการติดตามตรวจสอบคุณภาพสิ่งแวดล้อม โครงการ โรงพยาบาลภัทรเวช บริษัท จตุเจริญภัทร จำกัด

| ดัชนีผลกระทบสิ่งแวดล้อม/ พารามิเตอร์ | วิธีวิเคราะห์/ตรวจวัด | บริเวณที่ ตรวจสอบ | ความถี่ในการตรวจวัด | ผลการปฏิบัติตามมาตรการ | เอกสารและรูปภาพ ประกอบมาตรการฯ |
|--|---|---------------------------------|---|---|-----------------------------------|
| 12. สภาพเศรษฐกิจและสังคม 2. สภาพทั่วไปและความ เรียบร้อยของป้าย ประชาสัมพันธ์การรับเรื่อง ร้องเรียน | การมีส่วนร่วมของประชาชน และการร้องเรียนและขัดแย้งเยียวยา(ต่อ) - ตรวจสอบป้ายประชาสัมพันธ์ ขั้นตอนการรับเรื่องร้องเรียน โดยต้อง ระบุชื่อ ที่อยู่ หมายเลขโทรศัพท์ และ สถานที่ที่สามารถติดต่อเจ้าของ โครงการได้ โดยป้ายต้องอยู่ในสภาพที่ ดี มองเห็นได้ง่ายและชัดเจน | - ป้ายประกาศ บริเวณด้านหน้า | ทุกวัน ตลอดระยะเวลา ก่อสร้างพื้นที่โครงการ | ทางโครงการจัดให้มีเจ้าหน้าที่ตรวจสอบ ป้ายประชาสัมพันธ์ขั้นตอนการรับเรื่อง ร้องเรียน โดยต้องระบุชื่อ ที่อยู่ หมายเลข โทรศัพท์ และสถานที่ที่สามารถติดต่อ เจ้าของโครงการได้ โดยป้ายต้องอยู่ใน สภาพที่ดี มองเห็นได้ง่ายและชัดเจนตลอด ระยะเวลาก่อสร้างพื้นที่โครงการ | - |
| 3. สภาพทั่วไป ขนาดป้าย ความครบถ้วนสมบูรณ์ของ ข้อมูลบนป้ายโครงการ | - ตรวจสอบป้ายประชาสัมพันธ์ โครงการ มีรายละเอียดการแจ้ง ชื่อ โครงการ ประเภท และขนาดของ โครงการ เจ้าของโครงการ บริษัท รับเหมา แผนงานและระยะเวลาที่ใช้ใน การก่อสร้าง พร้อมระบุชื่อและ หมายเลขโทรศัพท์ของผู้รับผิดชอบใน การควบคุมการก่อสร้าง สำนักงานเขต ที่มีหน้าที่ควบคุมการก่อสร้าง เลขที่ หนังสือเห็นชอบ มาตรการป้องกันและ แก้ไขผลกระทบสิ่งแวดล้อม และ รายงานผลการตรวจวัดคุณภาพ สิ่งแวดล้อมไว้บริเวณทางเข้าพื้นที่ โครงการให้เห็นอย่างชัดเจน โดยป้าย ต้องอยู่ในสภาพที่ดี มองเห็น ได้ง่าย และชัดเจน | - ป้าย ประกาศ บริเวณด้านหน้า | ทุกวัน ตลอดระยะเวลา ก่อสร้างพื้นที่โครงการ | ทางโครงการจัดให้มีเจ้าหน้าที่ตรวจสอบ ป้ายประชาสัมพันธ์โครงการตลอด ระยะเวลาก่อสร้างพื้นที่โครงการ | - |

ตารางที่ 3-1(ต่อ) ผลการปฏิบัติตามมาตรการติดตามตรวจสอบคุณภาพสิ่งแวดล้อม โครงการ โรงพยาบาลภัทรเวช บริษัท จตุเจริญภัทร จำกัด

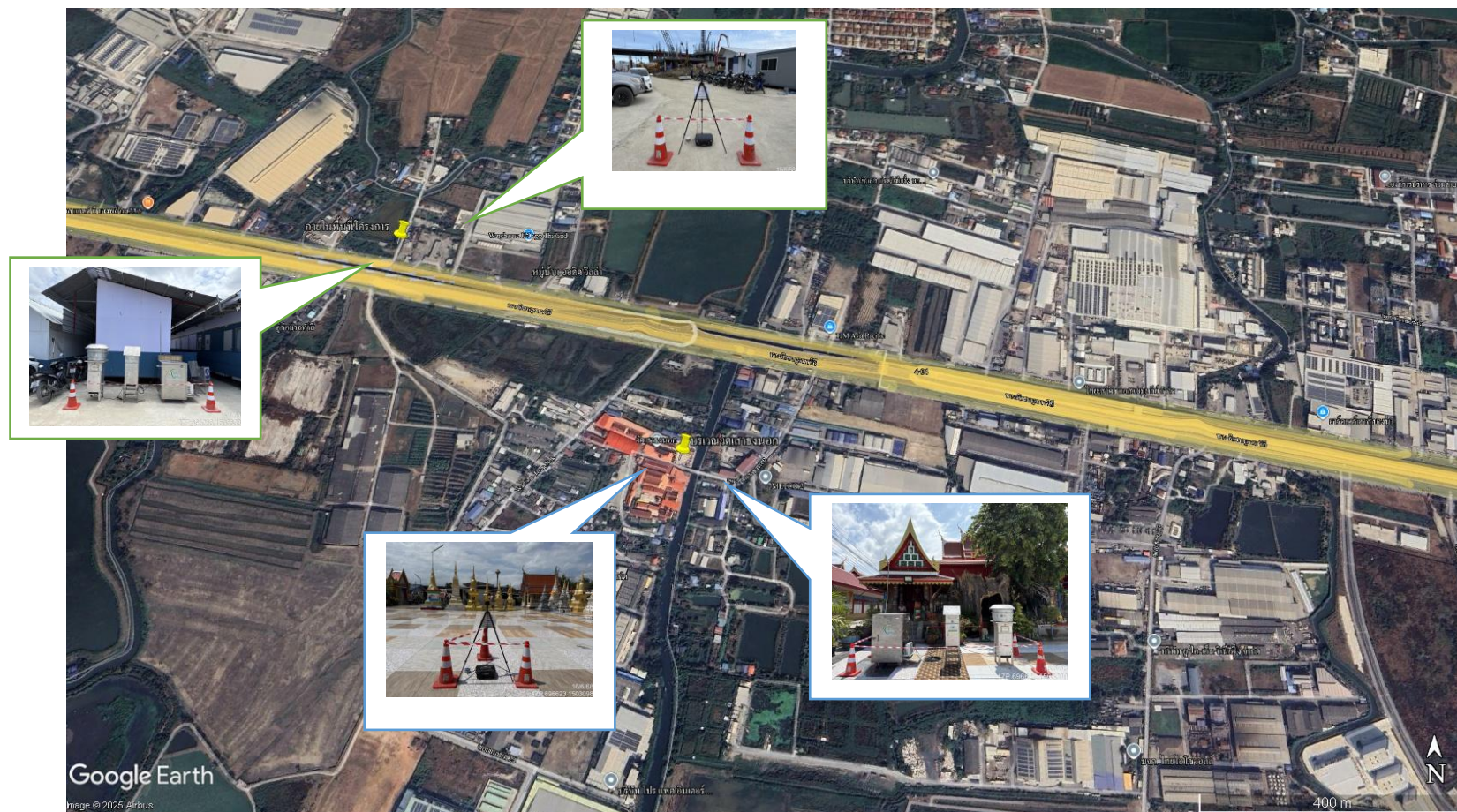
| ดัชนีผลกระทบสิ่งแวดล้อม/ พารามิเตอร์ | วิธีวิเคราะห์/ตรวจวัด | บริเวณที่ตรวจสอบ | ความถี่ในการ ตรวจวัด | ผลการปฏิบัติตามมาตรการ | เอกสารและรูปภาพ ประกอบมาตรการฯ |
|---|---|--|-----------------------------|--|-----------------------------------|
| 13. อาชีวอนามัยและความปลอดภัยสาธารณะ 1. การร้องเรียนหรือทรัพย์สินสูญหายหรือเหตุอันตรายต่อคนงานและชุมชนใกล้เคียง | - ตรวจสอบการจัดให้มีเจ้าหน้าที่รักษาความปลอดภัยตรวจสอบพื้นที่และความเรียบร้อยโดยทั่วไป ตลอด 24 ชั่วโมง | 1. ภายในพื้นที่โครงการ | ทุกวัน ตลอดระยะเวลาก่อสร้าง | ทางโครงการจัดให้มีเจ้าหน้าที่รักษาความปลอดภัยตรวจสอบพื้นที่และความเรียบร้อยโดยทั่วไป ตลอด 24 ชั่วโมง | ภาคผนวก ฉ1 (รูปที่ 22) |
| 2. สภาพการใช้งานของอุปกรณ์เครื่องมือ เครื่องจักร | - ตรวจสอบสภาพการใช้งานของอุปกรณ์เครื่องมือ เครื่องจักร ให้มีสภาพดี พร้อมใช้งาน หากพบว่าชำรุดหรือไม่พร้อมใช้งาน ให้รับซ่อมแซมหรือเปลี่ยนใหม่ทันที ก่อนเริ่มทำงาน | 2. อุปกรณ์ เครื่องมือ และ เครื่องจักร ในพื้นที่โครงการ - ระบบดับเพลิง/ถังดับเพลิงเคมี | ทุกวัน ตลอดระยะเวลาก่อสร้าง | ทางโครงการจัดให้มีเจ้าหน้าที่ตรวจสอบสภาพการใช้งานของอุปกรณ์ เครื่องมือ เครื่องจักร ให้มีสภาพดี พร้อมใช้งาน หากพบว่าชำรุดหรือไม่พร้อมใช้งาน | ภาคผนวก ฉ7 |
| 14. การป้องกันอัคคีภัย - สภาพทั่วไปถังดับเพลิงเคมี อุปกรณ์ และระบบดับเพลิงต่างๆ | - ตรวจสอบสภาพทั่วไปของถังดับเพลิงเคมี อุปกรณ์ และระบบดับเพลิงต่างๆ ต้องมีสภาพดี และพร้อมใช้งานอยู่เสมอหรือไม่พร้อมใช้งานชำรุด ให้รับซ่อมแซมหรือเปลี่ยนใหม่ทันที | ภายในพื้นที่โครงการ | ทุกวัน ตลอดระยะเวลาก่อสร้าง | ทางโครงการจัดให้มีเจ้าหน้าที่ตรวจสอบสภาพทั่วไปของถังดับเพลิงเคมี อุปกรณ์ และระบบดับเพลิงต่างๆ ต้องมีสภาพดี และพร้อมใช้งานอยู่เสมอ | - |
| 15. สุนทรียภาพ สภาพทั่วไปรั้วชั่วคราวและรั้วถาวรของโครงการ | ตรวจสอบรั้วให้อยู่ในสภาพดี | รั้วภายในโครงการ | ทุกวัน ตลอดระยะเวลาก่อสร้าง | ทางโครงการจัดให้มีเจ้าหน้าที่ตรวจสอบรั้วให้อยู่ในสภาพดี | ภาคผนวก ฉ1 (รูปที่ 6) |

3.3 การวิเคราะห์คุณภาพสิ่งแวดล้อม

การดำเนินงานติดตามตรวจสอบคุณภาพสิ่งแวดล้อม โครงการ โรงพยาบาลภัทรเวช บริษัท จตุเจริญภัทร จำกัด ระหว่างเดือนมกราคม - มิถุนายน พ.ศ.2568 มีวิธีการวิเคราะห์ และการเก็บตัวอย่างตามวิธีที่กำหนดไว้ในมาตรฐานตามที่ราชการกำหนด และมาตรฐานสากลที่ได้รับการยอมรับกันโดยทั่วไป ซึ่งมีรายละเอียดดังตารางที่ 3-2

ตารางที่ 3-2 วิธีการตรวจวัด และวิเคราะห์คุณภาพสิ่งแวดล้อม

| ดัชนีที่ตรวจวัด | การเก็บตัวอย่าง / วิเคราะห์ตัวอย่าง |
|--|---|
| คุณภาพอากาศในบรรยากาศโดยทั่วไป | |
| ฝุ่นละอองรวม หรือฝุ่นละอองขนาดไม่เกิน 100 ไมครอน (Total Suspended Particulate; TSP) | Filter High Volume Air Sampler, Gravimetric Method |
| ฝุ่นละอองขนาดเล็ก หรือฝุ่นละอองขนาดไม่เกิน 10 ไมครอน (Particulates Matter <10 microns; PM-10) | Size Selective High Volume Air Sampler/ Gravimetric Method |
| คาร์บอนมอนอกไซด์ (Carbon monoxide; CO) | CO Analyzer/ NDIR |
| ระดับเสียงโดยทั่วไป | |
| ระดับเสียงโดยทั่วไป ($L_{eq}24$ hr) และระดับเสียงสูงสุด (L_{max}) | Integrated Sound Level Meter/IEC804 |
| ค่าความสั่นสะเทือน | |
| ความเร็วอนุภาคสูงสุด (Peak Particle Velocity) และความถี่ (Frequency) | Vibration Meter |
| คุณภาพน้ำทิ้ง | |
| ความเป็นกรด-ด่าง (pH) | Electrometric Method (4500-H ⁺ B) |
| บีโอดี (Biochemical Oxygen Demand; BOD) | 5-Days BOD Test (5210 B), Azide Modification Method (4500-0 C) |
| สารแขวนลอย (Suspended Solids) | Dried at 103-105 °C (2540 D) |
| สารที่ละลายได้ทั้งหมด (Total Dissolved Solids) | Dried at 180 °C (2540 D) |
| ตะกอนหนัก (Settleable Solids) | Gravimetric Method (2540 F) |
| ซัลไฟด์ (Sulfide) | Iodometric Method (4500-S ²⁻ F) |
| ทีเคเอ็น (Total Kjeldahl Nitrogen; TKN) | Macro-Kjeldahl Method (4500-N _{org} B) |
| น้ำมันและไขมัน (Oil & Grease) | Partition-Gravimetric Method (5520 D) |



รูปที่ 3-1 แสดงจุดตรวจวัดคุณภาพสิ่งแวดล้อมโครงการ โรงพยาบาลภัทรเวช

3.4 ขอบเขตของการติดตามตรวจสอบ

การดำเนินงานติดตามตรวจสอบคุณภาพสิ่งแวดล้อม โครงการ โรงพยาบาลภัทรเวช ของบริษัท จตุเจริญภัทร จำกัด ระหว่างเดือนมกราคม พ.ศ.2568 - กุมภาพันธ์ พ.ศ.2569 ได้กำหนดขอบเขตการดำเนินการติดตามตรวจสอบตามที่กำหนดไว้ในรายงานการวิเคราะห์ผลกระทบสิ่งแวดล้อมที่ได้รับการเห็นชอบแล้ว โดยโครงการได้ดำเนินการตรวจวัดคุณภาพสิ่งแวดล้อม ดังนี้

1) **ระยะฐานราก** ทำการตรวจวัดระหว่างเดือนมกราคม - เมษายน พ.ศ.2568 ทำการตรวจวัดทุกวัน รายละเอียดของแผนการติดตามตรวจสอบคุณภาพสิ่งแวดล้อมแสดงดังตารางที่ 3-3 และรูปแสดงจุดตรวจวัดคุณภาพสิ่งแวดล้อม แสดงดังรูปที่ 3-1

2) **ระยะก่อสร้าง** เริ่มทำการตรวจวัดเดือนพฤษภาคม พ.ศ.2568 – กุมภาพันธ์ พ.ศ.2569 ทำการตรวจวัดเดือนละ 1 ครั้ง รายละเอียดของแผนการติดตามตรวจสอบคุณภาพสิ่งแวดล้อมแสดงดังตารางที่ 3-3 และรูปแสดงจุดตรวจวัดคุณภาพสิ่งแวดล้อม แสดงดังรูปที่ 3-1

ตารางที่ 3-3 ขอบเขตและแผนการติดตามตรวจสอบคุณภาพสิ่งแวดล้อมโครงการ โรงพยาบาลภัทรเวช ของบริษัท จตุเจริญภัทร จำกัด ระหว่างเดือนมกราคม - มิถุนายน พ.ศ.2568

| มาตรการติดตามตรวจสอบคุณภาพสิ่งแวดล้อม | พารามิเตอร์ที่ทำการตรวจวัด | ระยะเวลา/ความถี่ | ช่วงเวลาทำการตรวจวัดพ.ศ.2568 | | | | | |
|---|---|---|------------------------------|------|-------|-------|------|-------|
| | | | ม.ค. | ก.พ. | มี.ค. | เม.ย. | พ.ค. | มิ.ย. |
| ระยะก่อสร้าง 1. คุณภาพอากาศในบรรยากาศโดยทั่วไป - ภายในพื้นที่โครงการ - บริเวณวัดเสาธงนอก | - ฝุ่นละอองรวม (TSP) - ฝุ่นละอองขนาดเล็ก (PM-10) - ก๊าซคาร์บอนมอนนอกไซด์ (CO) | 1 วันต่อเนื่อง ทุกวันตลอดช่วงทำฐานราก หลังจากนั้น เดือนละ 1 ครั้ง | ✓ | ✓ | ✓ | ✓ | ✓ | ✓ |
| | - ฝุ่นละอองรวม (TSP) - ฝุ่นละอองขนาดเล็ก (PM-10) ก๊าซคาร์บอนมอนนอกไซด์ (CO) | 1 ครั้ง/เดือน | | | | | | |

ตารางที่ 3-3(ต่อ) ขอบเขตและแผนการติดตามตรวจสอบคุณภาพสิ่งแวดล้อมโครงการ โรงพยาบาลภัทรเวช ของบริษัท จตุเจริญภัทร จำกัด ระหว่างเดือนมกราคม - มิถุนายน พ.ศ.2568

| มาตรการติดตามตรวจสอบคุณภาพสิ่งแวดล้อม | พารามิเตอร์ที่ทำการตรวจวัด | ระยะเวลา/ความถี่ | ช่วงเวลาทำการตรวจวัด พ.ศ.2568 | | | | | |
|--|--|--|-------------------------------|------|-------|-------|------|-------|
| | | | ม.ค. | ก.พ. | มี.ค. | เม.ย. | พ.ค. | มิ.ย. |
| ระยะก่อสร้าง (ต่อ) 2. ระดับเสียงโดยทั่วไป - ภายในพื้นที่โครงการ - บริเวณวัดเสารงนอก | - ระดับเสียงเฉลี่ย 24 ชั่วโมง ($L_{eq} 24 \text{ hr.}, L_{max}$) - ระดับเสียงรบกวน - ระดับเสียงเฉลี่ย 24 ชั่วโมง ($L_{eq} 24 \text{ hr.}, L_{max}$) - ระดับเสียงรบกวน | } 1 วันต่อเนื่อง ทุกวันตลอดช่วงทำฐานราก หลังจากนั้น เดือนละ 1 ครั้ง } 1 ครั้ง/เดือน | ✓ | ✓ | ✓ | ✓ | ✓ | ✓ |
| 3. ความสั่นสะเทือน - ภายในพื้นที่โครงการ | - ความเร็วอนุภาคสูงสุด (PPV) - ความถี่ (Frequency) | } 1 วันต่อเนื่อง ทุกวันตลอดช่วงทำฐานราก หลังจากนั้น เดือนละ 1 ครั้ง | ✓ | ✓ | ✓ | ✓ | ✓ | ✓ |

ตารางที่ 3-3 (ต่อ) ขอบเขตและแผนการติดตามตรวจสอบคุณภาพสิ่งแวดล้อมโครงการ โรงพยาบาลภัทรเวช ของบริษัท จตุเจริญภัทร จำกัด
ระหว่างเดือนมกราคม - มิถุนายน พ.ศ.2568

| มาตรการติดตามตรวจสอบคุณภาพสิ่งแวดล้อม | พารามิเตอร์ที่ทำการตรวจวัด | ระยะเวลา/ความถี่ | ช่วงเวลาที่ทำการตรวจวัด พ.ศ.2568 | | | | | |
|---|--|------------------|----------------------------------|------|-------|-------|------|-------|
| | | | ม.ค. | ก.พ. | มี.ค. | เม.ย. | พ.ค. | มิ.ย. |
| ระยะก่อสร้าง (ต่อ) 4. คุณภาพน้ำทิ้ง - ระบบบำบัดน้ำเสีย ของโครงการ | - ความเป็นกรด-ด่าง (pH) - บีโอดี (BOD) - สารแขวนลอย (SS) - สารที่ละลายได้ทั้งหมด (TDS) - น้ำมันและไขมัน (Oil & Grease) - ค่าที่เคเอ็น (TKN) - ซัลไฟด์ (Sulfide) - ตะกอนหนัก (Settleable Solids) | 1 ครั้ง/เดือน | อยู่ระหว่างก่อสร้างระบบบำบัด | ✓ | ✓ | ✓ | ✓ | ✓ |

3.5 ผลการตรวจวัดคุณภาพสิ่งแวดล้อมในระยะฐานราก

3.5.1 ผลการตรวจวัดคุณภาพอากาศในบรรยากาศโดยทั่วไป (Ambient Air Quality)

มาตรการกำหนดให้ดำเนินการตรวจวัดคุณภาพอากาศในบรรยากาศโดยทั่วไป (Ambient Air Quality) ของโครงการ โรงพยาบาลภัทรเวช ของบริษัท จตุเจริญภัทร จำกัด ระยะฐานราก ระหว่างเดือนมกราคม - เมษายน พ.ศ.2568 โดยทำการตรวจวัดจำนวน 2 สถานี คือ 1) ภายในพื้นที่โครงการ และ 2) บริเวณวัดเสาชิงช้านอก ทำการตรวจวัดปริมาณฝุ่นละอองรวม (TSP) และปริมาณฝุ่นละอองขนาดเล็ก (PM-10) และคาร์บอนมอนนอกไซด์ (CO)

เมื่อนำผลการตรวจวัดปริมาณฝุ่นละอองรวม (TSP) และปริมาณฝุ่นละอองขนาดเล็ก (PM-10) เปรียบเทียบกับค่ามาตรฐานตามประกาศคณะกรรมการสิ่งแวดล้อมแห่งชาติ ฉบับที่ 24 (พ.ศ.2547) เรื่อง กำหนดมาตรฐานคุณภาพอากาศในบรรยากาศโดยทั่วไป ประกาศ ณ วันที่ 9 สิงหาคม พ.ศ.2547 พบว่า ทั้ง 2 สถานีตรวจวัดมีค่าอยู่ในเกณฑ์มาตรฐานกำหนด แสดงรายละเอียดผลการตรวจวัดดังตารางที่ 3-4 ถึง ตารางที่ 3-5

เมื่อนำผลการตรวจวัดปริมาณคาร์บอนมอนนอกไซด์ (CO) เปรียบเทียบกับค่ามาตรฐานตามประกาศคณะกรรมการสิ่งแวดล้อมแห่งชาติ ฉบับที่ 10 (พ.ศ.2538) ออกตามความในพระราชบัญญัติส่งเสริมและรักษาคุณภาพสิ่งแวดล้อมแห่งชาติ พ.ศ.2535 เรื่อง กำหนดมาตรฐานคุณภาพอากาศในบรรยากาศทั่วไป ประกาศในราชกิจจานุเบกษา เล่ม 112 ตอนที่ 42 ง วันที่ 25 พฤษภาคม พ.ศ.2538 พบว่า ทั้ง 2 สถานีตรวจวัด มีค่าอยู่ในเกณฑ์มาตรฐานกำหนด แสดงรายละเอียดผลการตรวจวัดดังตารางที่ 3-6

ตารางที่ 3-4 ผลการตรวจวัดปริมาณฝุ่นละอองรวม (TSP) และปริมาณฝุ่นละอองขนาดเล็ก (PM-10)
โครงการ โรงพยาบาลภัทรเวช บริษัท จตุเจริญภัทร จำกัด ระยะฐานราก
ระหว่างเดือนมกราคม - เมษายน พ.ศ.2568 ภายในพื้นที่โครงการ

| จุดตรวจวัด | วันที่ตรวจวัด | ผลการตรวจวัด | |
|------------------------|------------------|-----------------------------|-------------------------------|
| | | TSP (mg/m ³) | PM-10 (mg/m ³) |
| ภายในพื้นที่โครงการ | 13-14/01/2568 | 0.036 | 0.0257 |
| | 14-15/01/2568 | 0.049 | 0.0140 |
| | 15-16/01/2568 | 0.056 | 0.0400 |
| | 16-17/01/2568 | 0.060 | 0.0432 |
| | 17-18/01/2568 | 0.035 | 0.0272 |
| | 18-19/01/2568 | 0.040 | 0.0210 |
| | 19-20/01/2568 | 0.033 | 0.0212 |
| | 20-21/01/2568 | 0.040 | 0.0267 |
| | 21-22/01/2568 | 0.046 | 0.0233 |
| | 22-23/01/2568 | 0.055 | 0.0302 |
| | 23-24/01/2568 | 0.063 | 0.0103 |
| | 24-25/01/2568 | 0.065 | 0.0230 |
| | 25-26/01/2568 | 0.052 | 0.0398 |
| | 26-27/01/2568 | 0.059 | 0.0352 |
| | 27-28/01/2568 | 0.048 | 0.0233 |
| | 28-29/01/2568 | 0.050 | 0.0238 |
| | 29-30/01/2568 | 0.055 | 0.0157 |
| | 30-31/01/2568 | 0.067 | 0.0110 |
| | 31/01-01/02/2568 | 0.066 | 0.0239 |
| | 01-02/02/2568 | 0.073 | 0.0450 |
| | 02-03/02/2568 | 0.068 | 0.0301 |
| | 03-04/02/2568 | 0.069 | 0.0507 |
| | 04-05/02/2568 | 0.078 | 0.0387 |
| | 05-06/02/2568 | 0.093 | 0.0407 |
| | 06-07/02/2568 | 0.111 | 0.0521 |
| | 07-08/02/2568 | 0.042 | 0.0201 |
| | 08-09/02/2568 | 0.072 | 0.0360 |
| | 09-10/02/2568 | 0.096 | 0.0433 |
| | 10-11/02/2568 | 0.081 | 0.0510 |
| | 11-12/02/2568 | 0.088 | 0.0526 |
| มาตรฐาน ⁽¹⁾ | | 0.33 | 0.12 |

หมายเหตุ : ข้อมูลการตรวจวัดแสดงในภาคผนวก ค คุณภาพอากาศในบรรยากาศโดยทั่วไป (ระยะฐานราก)

ที่มา : ⁽¹⁾ มาตรฐานตามประกาศคณะกรรมการสิ่งแวดล้อมแห่งชาติ ฉบับที่ 24 (พ.ศ.2547) เรื่อง กำหนดมาตรฐานคุณภาพอากาศ ในบรรยากาศโดยทั่วไป ประกาศ ณ วันที่ 9 สิงหาคม พ.ศ.2547

ตารางที่ 3-4(ต่อ) ผลการตรวจวัดปริมาณฝุ่นละอองรวม (TSP) และปริมาณฝุ่นละอองขนาดเล็ก (PM-10)

โครงการ โรงพยาบาลภัทรเวช บริษัท จตุเจริญภัทร จำกัด ระยะฐานราก
ระหว่างเดือนมกราคม - เมษายน พ.ศ.2568 ภายในพื้นที่โครงการ

| จุดตรวจวัด | วันที่ตรวจวัด | ผลการตรวจวัด | |
|------------------------|------------------|-----------------------------|-------------------------------|
| | | TSP (mg/m ³) | PM-10 (mg/m ³) |
| ภายในพื้นที่โครงการ | 12-13/02/2568 | 0.079 | 0.0405 |
| | 13-14/02/2568 | 0.090 | 0.0515 |
| | 14-15/02/2568 | 0.097 | 0.0503 |
| | 15-16/02/2568 | 0.099 | 0.0433 |
| | 16-17/02/2568 | 0.083 | 0.0413 |
| | 17-18/02/2568 | 0.078 | 0.0341 |
| | 18-19/02/2568 | 0.088 | 0.0431 |
| | 19-20/02/2568 | 0.086 | 0.0419 |
| | 20-21/02/2568 | 0.030 | 0.0194 |
| | 21-22/02/2568 | 0.067 | 0.0305 |
| | 22-23/02/2568 | 0.088 | 0.0425 |
| | 23-24/02/2568 | 0.077 | 0.0512 |
| | 24-25/02/2568 | 0.093 | 0.0550 |
| | 25-26/02/2568 | 0.078 | 0.0436 |
| | 26-27/02/2568 | 0.073 | 0.0352 |
| | 27-28/02/2568 | 0.038 | 0.0283 |
| | 28/02-01/03/2568 | 0.077 | 0.0574 |
| | 01-02/03/2568 | 0.075 | 0.0421 |
| | 02-03/03/2568 | 0.063 | 0.0432 |
| | 03-04/03/2568 | 0.065 | 0.0352 |
| | 04-05/03/2568 | 0.060 | 0.0311 |
| | 05-06/03/2568 | 0.039 | 0.0237 |
| | 06-07/03/2568 | 0.025 | 0.0113 |
| | 07-08/03/2568 | 0.059 | 0.0301 |
| | 08-09/03/2568 | 0.063 | 0.0452 |
| | 09-10/03/2568 | 0.070 | 0.0433 |
| | 10-11/03/2568 | 0.066 | 0.0303 |
| | 11-12/03/2568 | 0.058 | 0.0312 |
| | 12-13/03/2568 | 0.067 | 0.0310 |
| | 13-14/03/2568 | 0.068 | 0.0403 |
| มาตรฐาน ⁽¹⁾ | | 0.33 | 0.12 |

หมายเหตุ : ข้อมูลการตรวจวัดแสดงในภาคผนวก ค คุณภาพอากาศในบรรยากาศโดยทั่วไป (ระยะฐานราก)

ที่มา : ⁽¹⁾ มาตรฐานตามประกาศคณะกรรมการสิ่งแวดล้อมแห่งชาติ ฉบับที่ 24 (พ.ศ.2547) เรื่อง กำหนดมาตรฐานคุณภาพอากาศ ในบรรยากาศโดยทั่วไป ประกาศ ณ วันที่ 9 สิงหาคม พ.ศ.2547

ตารางที่ 3-4(ต่อ) ผลการตรวจวัดปริมาณฝุ่นละอองรวม (TSP) และปริมาณฝุ่นละอองขนาดเล็ก (PM-10)

โครงการ โรงพยาบาลภัทรเวช บริษัท จตุเจริญภัทร จำกัด ระยะฐานราก
ระหว่างเดือนมกราคม - เมษายน พ.ศ.2568 ภายในพื้นที่โครงการ

| จุดตรวจวัด | วันที่ตรวจวัด | ผลการตรวจวัด | |
|------------------------|------------------|-----------------------------|-------------------------------|
| | | TSP (mg/m ³) | PM-10 (mg/m ³) |
| ภายในพื้นที่โครงการ | 14-15/03/2568 | 0.073 | 0.0501 |
| | 15-16/03/2568 | 0.079 | 0.0513 |
| | 16-17/03/2568 | 0.063 | 0.0403 |
| | 17-18/03/2568 | 0.073 | 0.0516 |
| | 18-19/03/2568 | 0.083 | 0.0532 |
| | 19-20/03/2568 | 0.079 | 0.0433 |
| | 20-21/03/2568 | 0.080 | 0.0312 |
| | 21-22/03/2568 | 0.077 | 0.0510 |
| | 22-23/03/2568 | 0.069 | 0.0423 |
| | 23-24/03/2568 | 0.066 | 0.0411 |
| | 24-25/03/2568 | 0.070 | 0.0502 |
| | 25-26/03/2568 | 0.067 | 0.0412 |
| | 26-27/03/2568 | 0.073 | 0.0503 |
| | 27-28/03/2568 | 0.077 | 0.0511 |
| | 28-29/03/2568 | 0.082 | 0.0433 |
| | 29-30/03/2568 | 0.079 | 0.0420 |
| | 30-31/03/2568 | 0.068 | 0.0510 |
| | 31/03-01/04/2568 | 0.066 | 0.0430 |
| | 01-02/04/2568 | 0.083 | 0.0310 |
| | 02-03/04/2568 | 0.074 | 0.0303 |
| | 03-04/04/2568 | 0.068 | 0.0432 |
| | 04-05/04/2568 | 0.070 | 0.0405 |
| | 05-06/04/2568 | 0.073 | 0.0314 |
| | 06-07/04/2568 | 0.082 | 0.0421 |
| | 07-08/04/2568 | 0.071 | 0.0315 |
| | 08-09/04/2568 | 0.069 | 0.0411 |
| | 09-10/04/2568 | 0.081 | 0.0387 |
| | 10-11/04/2568 | 0.072 | 0.0403 |
| | 11-12/04/2568 | 0.066 | 0.0312 |
| | 17-18/04/2568 | 0.070 | 0.0321 |
| มาตรฐาน ⁽¹⁾ | | 0.33 | 0.12 |

หมายเหตุ : ข้อมูลการตรวจวัดแสดงในภาคผนวก ค คุณภาพอากาศในบรรยากาศโดยทั่วไป (ระยะฐานราก)

ที่มา : ⁽¹⁾ มาตรฐานตามประกาศคณะกรรมการสิ่งแวดล้อมแห่งชาติ ฉบับที่ 24 (พ.ศ.2547) เรื่อง กำหนดมาตรฐานคุณภาพอากาศ ในบรรยากาศโดยทั่วไป ประกาศ ณ วันที่ 9 สิงหาคม พ.ศ.2547

ตารางที่ 3-5 ผลการตรวจวัดปริมาณฝุ่นละอองรวม (TSP) และปริมาณฝุ่นละอองขนาดเล็ก (PM-10)
โครงการ โรงพยาบาลภัทรเวช บริษัท จตุเจริญภัทร จำกัด ระยะฐานราก
ระหว่างเดือนมกราคม - เมษายน พ.ศ.2568 บริเวณวัดเสาธงนอก

| จุดตรวจวัด | วันที่ตรวจวัด | ผลการตรวจวัด | |
|------------------------|---------------|-----------------------------|-------------------------------|
| | | TSP (mg/m ³) | PM-10 (mg/m ³) |
| บริเวณวัดเสาธงนอก | 13-14/01/2568 | 0.064 | 0.0312 |
| | 20-21/02/2568 | 0.022 | 0.0118 |
| | 06-07/03/2568 | 0.022 | 0.0118 |
| | 17-18/04/2568 | 0.056 | 0.0230 |
| มาตรฐาน ⁽¹⁾ | | 0.33 | 0.12 |

หมายเหตุ : ข้อมูลการตรวจวัดแสดงในภาคผนวก ค คุณภาพอากาศในบรรยากาศโดยทั่วไป (ระยะฐานราก)

ที่มา : ⁽¹⁾ มาตรฐานตามประกาศคณะกรรมการสิ่งแวดล้อมแห่งชาติ ฉบับที่ 24 (พ.ศ.2547) เรื่อง กำหนดมาตรฐานคุณภาพอากาศในบรรยากาศโดยทั่วไป ประกาศ ณ วันที่ 9 สิงหาคม พ.ศ.2547

ตารางที่ 3-6 ผลการตรวจวัดปริมาณคาร์บอนมอนอกไซด์ในบรรยากาศ (CO)
โครงการ โรงพยาบาลภัทรเวช บริษัท จตุเจริญภัทร จำกัด ระยะฐานราก
ระหว่างเดือนมกราคม - เมษายน พ.ศ.2568

| จุดตรวจวัด | วันที่ตรวจวัด | ผลการตรวจวัดปริมาณคาร์บอนมอนอกไซด์ (CO) | |
|---------------------|---------------|---|---------------------|
| | | ค่าสูงสุดใน 1 ชั่วโมง | ค่าเฉลี่ย 8 ชั่วโมง |
| | | (ppm) | (ppm) |
| ภายในพื้นที่โครงการ | 13-14/01/2568 | 4.3230 | 3.6396 |
| | 20-21/02/2568 | 4.1210 | 3.5801 |
| | 06-07/03/2568 | 4.2010 | 3.8259 |
| | 17-18/04/2568 | 4.2350 | 3.9095 |
| บริเวณวัดเสาธงนอก | 13-14/01/2568 | 3.5210 | 2.6650 |
| | 20-21/02/2568 | 3.2780 | 3.1308 |
| | 06-07/03/2568 | 3.3850 | 3.2746 |
| | 17-18/04/2568 | 3.4120 | 3.2749 |
| มาตรฐาน | | 30.0 | 9.0 |

หมายเหตุ : ข้อมูลการตรวจวัดแสดงในภาคผนวก ค คุณภาพอากาศในบรรยากาศโดยทั่วไป (ระยะฐานราก)

ที่มา : ประกาศคณะกรรมการสิ่งแวดล้อมแห่งชาติ ฉบับที่ 10 (พ.ศ.2538) ออกตามความในพระราชบัญญัติส่งเสริมและรักษาคุณภาพสิ่งแวดล้อมแห่งชาติ พ.ศ.2535 เรื่อง กำหนดมาตรฐานคุณภาพอากาศในบรรยากาศโดยทั่วไป ประกาศ ณ วันที่ 17 เมษายน พ.ศ.2538 ตีพิมพ์ในราชกิจจานุเบกษา เล่ม 112 ตอนที่ 42ง วันที่ 25 พฤษภาคม 2538

3.5.2 ผลการตรวจวัดระดับเสียงโดยทั่วไป (Community Noise)

มาตรการกำหนดให้ดำเนินการตรวจวัดระดับเสียงโดยทั่วไป (Community Noise) โครงการ โรงพยาบาล ภัทรเวช บริษัท จตุเจริญภัทร จำกัด ระยะฐานราก ระหว่างเดือนมกราคม - เมษายน พ.ศ.2568 โดยทำการตรวจวัดจำนวน 2 สถานี 1) ภายในพื้นที่โครงการ และ 2) บริเวณวัดเสารังนอก ทำการตรวจวัดระดับเสียงเฉลี่ยโดยทั่วไป 24 ชั่วโมง (L_{eq} 24 hr) และระดับเสียงสูงสุด (L_{max})

เมื่อนำผลการตรวจวัดระดับเสียงเฉลี่ยโดยทั่วไป 24 ชั่วโมง (L_{eq} 24 hr) และระดับเสียงสูงสุด (L_{max}) เปรียบเทียบกับค่ามาตรฐานตามประกาศคณะกรรมการสิ่งแวดล้อมแห่งชาติ เรื่อง กำหนดมาตรฐานระดับเสียงโดยทั่วไป ฉบับที่ 15 (พ.ศ.2540) ประกาศ ณ วันที่ 12 มีนาคม พ.ศ.2540 พบว่า มีค่าอยู่ในเกณฑ์มาตรฐานทุกวันที่ทำการตรวจวัด แสดงรายละเอียดผลการตรวจวัดดังตารางที่ 3-7 ถึง ตารางที่ 3-8

ตารางที่ 3-7 ผลการตรวจวัดระดับเสียงโดยทั่วไป (Community Noise)
โครงการ โรงพยาบาลภัทรเวช บริษัท จตุเจริญภัทร จำกัด ระยะฐานราก
ระหว่างเดือนมกราคม - เมษายน พ.ศ.2568 ภายในพื้นที่โครงการ

| จุดตรวจวัด | วันที่ตรวจวัด | ผลการตรวจวัด | | |
|------------------------|------------------|---|--------------------------------|-------------------------|
| | | ระดับเสียงเฉลี่ย 24 ชั่วโมง ($L_{eq\ 24}$) | ระดับเสียงสูงสุด (L_{max}) | ระดับเสียง (L_{90}) |
| ภายในพื้นที่โครงการ | 13-14/01/2568 | 63.8 | 87.6 | 58.9 |
| | 14-15/01/2568 | 63.2 | 85.6 | 58.1 |
| | 15-16/01/2568 | 63.9 | 86.6 | 59.6 |
| | 16-17/01/2568 | 63.9 | 87.6 | 59.2 |
| | 17-18/01/2568 | 64.8 | 88.5 | 58.9 |
| | 18-19/01/2568 | 63.4 | 86.6 | 57.2 |
| | 19-20/01/2568 | 63.8 | 88.4 | 57.4 |
| | 20-21/01/2568 | 63.7 | 87.3 | 58.4 |
| | 21-22/01/2568 | 64.0 | 88.9 | 57.3 |
| | 22-23/01/2568 | 64.8 | 89.2 | 58.0 |
| | 23-24/01/2568 | 65.6 | 92.4 | 58.9 |
| | 24-25/01/2568 | 63.3 | 91.5 | 57.2 |
| | 25-26/01/2568 | 65.5 | 93.3 | 58.6 |
| | 26-27/01/2568 | 65.4 | 90.6 | 59.0 |
| | 27-28/01/2568 | 64.7 | 95.2 | 57.1 |
| | 28-29/01/2568 | 63.4 | 87.3 | 57.2 |
| | 29-30/01/2568 | 63.5 | 87.6 | 57.7 |
| | 30-31/01/2568 | 63.6 | 86.3 | 57.8 |
| | 31/01-01/02/2568 | 64.0 | 87.7 | 57.9 |
| | 01-02/02/2568 | 63.2 | 87.5 | 57.2 |
| | 02-03/02/2568 | 63.5 | 88.7 | 56.4 |
| | 03-04/02/2568 | 65.5 | 89.6 | 58.6 |
| | 04-05/02/2568 | 65.4 | 89.6 | 56.2 |
| | 05-06/02/2568 | 63.7 | 86.2 | 57.2 |
| | 06-07/02/2568 | 63.7 | 87.7 | 56.1 |
| มาตรฐาน ⁽¹⁾ | | 70.0 | 115.0 | - |

หมายเหตุ : ข้อมูลการตรวจวัดแสดงในภาคผนวก ค ระดับเสียงโดยทั่วไป (ระยะฐานราก)

* ไม่ผ่านเกณฑ์มาตรฐาน

ที่มา : ⁽¹⁾ ประกาศคณะกรรมการสิ่งแวดล้อมแห่งชาติ เรื่อง กำหนดมาตรฐานระดับเสียงโดยทั่วไป ฉบับที่ 15 (พ.ศ.2540) ประกาศ ณ วันที่ 12 มีนาคม พ.ศ.2540
ตีพิมพ์ในราชกิจจานุเบกษา เล่ม 114 ตอนที่ 27ง วันที่ 3 เมษายน พ.ศ.2540

ตารางที่ 3-7(ต่อ) ผลการตรวจวัดระดับเสียงโดยทั่วไป (Community Noise)
โครงการ โรงพยาบาลภัทรเวช บริษัท จตุเจริญภัทร จำกัด ระยะฐานราก
ระหว่างเดือนมกราคม - เมษายน พ.ศ.2568 ภายในพื้นที่โครงการ

| จุดตรวจวัด | วันที่ตรวจวัด | ผลการตรวจวัด | | |
|------------------------|------------------|---|--------------------------------|-------------------------|
| | | ระดับเสียงเฉลี่ย 24 ชั่วโมง ($L_{eq\ 24}$) | ระดับเสียงสูงสุด (L_{max}) | ระดับเสียง (L_{90}) |
| ภายในพื้นที่โครงการ | 07-08/02/2568 | 65.9 | 89.6 | 57.4 |
| | 08-09/02/2568 | 65.0 | 88.7 | 57.6 |
| | 09-10/02/2568 | 65.8 | 90.0 | 57.5 |
| | 10-11/02/2568 | 63.8 | 88.4 | 54.7 |
| | 11-12/02/2568 | 63.8 | 88.5 | 57.3 |
| | 12-13/02/2568 | 64.1 | 88.7 | 57.1 |
| | 13-14/02/2568 | 64.2 | 88.6 | 55.2 |
| | 14-15/02/2568 | 64.4 | 88.7 | 56.5 |
| | 15-16/02/2568 | 64.6 | 89.6 | 57.1 |
| | 16-17/02/2568 | 63.6 | 88.8 | 57.2 |
| | 17-18/02/2568 | 64.0 | 88.0 | 55.7 |
| | 18-19/02/2568 | 64.5 | 89.3 | 56.5 |
| | 19-20/02/2568 | 64.2 | 88.5 | 57.2 |
| | 20-21/02/2568 | 63.5 | 87.6 | 56.4 |
| | 21-22/02/2568 | 63.5 | 88.5 | 55.7 |
| | 22-23/02/2568 | 64.0 | 88.7 | 57.2 |
| | 23-24/02/2568 | 63.9 | 88.7 | 56.6 |
| | 24-25/02/2568 | 63.4 | 86.6 | 56.9 |
| | 25-26/02/2568 | 63.5 | 87.6 | 56.4 |
| | 26-27/02/2568 | 63.7 | 87.6 | 57.2 |
| | 27-28/02/2568 | 64.5 | 87.4 | 57.0 |
| | 28/02-01/03/2568 | 64.1 | 86.4 | 56.6 |
| | 01-02/03/2568 | 63.4 | 88.7 | 55.4 |
| | 02-03/03/2568 | 63.3 | 87.6 | 56.4 |
| | 03-04/03/2568 | 64.3 | 88.6 | 56.4 |
| มาตรฐาน ⁽¹⁾ | | 70.0 | 115.0 | - |

หมายเหตุ : ข้อมูลการตรวจวัดแสดงในภาคผนวก ค ระดับเสียงโดยทั่วไป (ระยะฐานราก)

* ไม่ผ่านเกณฑ์มาตรฐาน

ที่มา : ⁽¹⁾ ประกาศคณะกรรมการสิ่งแวดล้อมแห่งชาติ เรื่อง กำหนดมาตรฐานระดับเสียงโดยทั่วไป ฉบับที่ 15 (พ.ศ.2540) ประกาศ ณ วันที่ 12 มีนาคม พ.ศ.2540
ตีพิมพ์ในราชกิจจานุเบกษา เล่ม 114 ตอนที่ 27ง วันที่ 3 เมษายน พ.ศ.2540

ตารางที่ 3-7(ต่อ) ผลการตรวจวัดระดับเสียงโดยทั่วไป (Community Noise)
โครงการ โรงพยาบาลภัทรเวช บริษัท จตุเจริญภัทร จำกัด ระยะฐานราก
ระหว่างเดือนมกราคม - เมษายน พ.ศ.2568 ภายในพื้นที่โครงการ

| จุดตรวจวัด | วันที่ตรวจวัด | ผลการตรวจวัด | | |
|------------------------|---------------|---|--------------------------------|-------------------------|
| | | ระดับเสียงเฉลี่ย 24 ชั่วโมง ($L_{eq\ 24}$) | ระดับเสียงสูงสุด (L_{max}) | ระดับเสียง (L_{90}) |
| ภายในพื้นที่โครงการ | 04-05/03/2568 | 65.1 | 94.4 | 56.9 |
| | 05-06/03/2568 | 66.3 | 97.0 | 57.1 |
| | 06-07/03/2568 | 63.6 | 88.5 | 56.8 |
| | 07-08/03/2568 | 64.1 | 91.9 | 57.2 |
| | 08-09/03/2568 | 64.6 | 89.6 | 56.0 |
| | 09-10/03/2568 | 64.4 | 88.7 | 56.7 |
| | 10-11/03/2568 | 65.2 | 89.6 | 57.3 |
| | 11-12/03/2568 | 64.2 | 88.5 | 55.3 |
| | 12-13/03/2568 | 64.4 | 88.7 | 55.7 |
| | 13-14/03/2568 | 65.2 | 89.6 | 56.3 |
| | 14-15/03/2568 | 64.2 | 88.9 | 56.7 |
| | 15-16/03/2568 | 65.2 | 89.3 | 56.5 |
| | 16-17/03/2568 | 64.3 | 89.5 | 56.2 |
| | 17-18/03/2568 | 63.7 | 88.5 | 54.5 |
| | 18-19/03/2568 | 64.5 | 88.9 | 54.4 |
| | 19-20/03/2568 | 64.1 | 88.6 | 56.4 |
| | 20-21/03/2568 | 63.1 | 89.9 | 56.1 |
| | 21-22/03/2568 | 64.7 | 89.3 | 55.1 |
| | 22-23/03/2568 | 64.4 | 88.6 | 55.5 |
| | 23-24/03/2568 | 64.3 | 90.4 | 57.4 |
| | 24-25/03/2568 | 63.8 | 89.5 | 56.6 |
| | 25-26/03/2568 | 62.9 | 92.4 | 57.2 |
| | 26-27/03/2568 | 62.8 | 86.6 | 56.5 |
| | 27-28/03/2568 | 63.5 | 92.0 | 56.2 |
| | 28-29/03/2568 | 65.4 | 89.6 | 57.3 |
| มาตรฐาน ⁽¹⁾ | | 70.0 | 115.0 | - |

หมายเหตุ : ข้อมูลการตรวจวัดแสดงในภาคผนวก ค ระดับเสียงโดยทั่วไป (ระยะฐานราก)

* ไม่ผ่านเกณฑ์มาตรฐาน

ที่มา : ⁽¹⁾ ประกาศคณะกรรมการสิ่งแวดล้อมแห่งชาติ เรื่อง กำหนดมาตรฐานระดับเสียงโดยทั่วไป ฉบับที่ 15 (พ.ศ.2540) ประกาศ ณ วันที่ 12 มีนาคม พ.ศ.2540
ตีพิมพ์ในราชกิจจานุเบกษา เล่ม 114 ตอนที่ 27ง วันที่ 3 เมษายน พ.ศ.2540

ตารางที่ 3-7(ต่อ) ผลการตรวจวัดระดับเสียงโดยทั่วไป (Community Noise)
โครงการ โรงพยาบาลภัทรเวช บริษัท จตุเจริญภัทร จำกัด ระยะฐานราก
ระหว่างเดือนมกราคม - เมษายน พ.ศ.2568 ภายในพื้นที่โครงการ

| จุดตรวจวัด | วันที่ตรวจวัด | ผลการตรวจวัด | | |
|------------------------|------------------|---|--------------------------------|-------------------------|
| | | ระดับเสียงเฉลี่ย 24 ชั่วโมง ($L_{eq\ 24}$) | ระดับเสียงสูงสุด (L_{max}) | ระดับเสียง (L_{90}) |
| ภายในพื้นที่โครงการ | 29-30/03/2568 | 63.7 | 88.6 | 55.1 |
| | 30-31/03/2568 | 65.0 | 89.6 | 56.6 |
| | 31/03-01/04/2568 | 64.6 | 88.6 | 57.2 |
| | 01-02/04/2568 | 64.6 | 89.5 | 56.4 |
| | 02-03/04/2568 | 64.1 | 88.6 | 56.5 |
| | 03-04/04/2568 | 64.2 | 88.6 | 54.8 |
| | 04-05/04/2568 | 64.3 | 88.6 | 55.1 |
| | 05-06/04/2568 | 64.4 | 89.6 | 54.6 |
| | 06-07/04/2568 | 64.4 | 88.7 | 55.7 |
| | 07-08/04/2568 | 64.0 | 88.6 | 53.9 |
| | 08-09/04/2568 | 63.9 | 88.6 | 56.2 |
| | 09-10/04/2568 | 64.3 | 89.6 | 55.5 |
| | 10-11/04/2568 | 64.4 | 88.6 | 56.2 |
| | 11-12/04/2568 | 64.3 | 89.3 | 55.2 |
| | 17-18/04/2568 | 64.1 | 88.6 | 55.7 |
| มาตรฐาน ⁽¹⁾ | | 70.0 | 115.0 | - |

หมายเหตุ : ข้อมูลการตรวจวัดแสดงในภาคผนวก ค ระดับเสียงโดยทั่วไป (ระยะฐานราก)

* ไม่ผ่านเกณฑ์มาตรฐาน

ที่มา : ⁽¹⁾ ประกาศคณะกรรมการสิ่งแวดล้อมแห่งชาติ เรื่อง กำหนดมาตรฐานระดับเสียงโดยทั่วไป ฉบับที่ 15 (พ.ศ.2540) ประกาศ ณ วันที่ 12 มีนาคม พ.ศ.2540
ตีพิมพ์ในราชกิจจานุเบกษา เล่ม 114 ตอนที่ 27ง วันที่ 3 เมษายน พ.ศ.2540

ตารางที่ 3-8 ผลการตรวจวัดระดับเสียงโดยทั่วไป (Community Noise)
โครงการ โรงพยาบาลภัทรเวช บริษัท จตุเจริญภัทร จำกัด ระยะฐานราก
ระหว่างเดือนมกราคม - เมษายน พ.ศ.2568 บริเวณวัดเสาชิงช้า

| จุดตรวจวัด | วันที่ตรวจวัด | ผลการตรวจวัด | | |
|------------------------|---------------|---|--------------------------------|-------------------------|
| | | ระดับเสียงเฉลี่ย 24 ชั่วโมง ($L_{eq\ 24}$) | ระดับเสียงสูงสุด (L_{max}) | ระดับเสียง (L_{90}) |
| บริเวณวัดเสาชิงช้า | 13-14/01/2568 | 62.4 | 85.6 | 56.9 |
| | 20-21/02/2568 | 62.7 | 86.4 | 55.7 |
| | 06-07/03/2568 | 64.6 | 88.7 | 55.7 |
| | 17-18/04/2568 | 63.6 | 91.5 | 57.0 |
| มาตรฐาน ⁽¹⁾ | | 70.0 | 115.0 | - |

หมายเหตุ : ข้อมูลการตรวจวัดแสดงในภาคผนวก ค ระดับเสียงโดยทั่วไป (ระยะฐานราก)

* ไม่ผ่านเกณฑ์มาตรฐาน

ที่มา : ⁽¹⁾ ประกาศคณะกรรมการสิ่งแวดล้อมแห่งชาติ เรื่อง กำหนดมาตรฐานระดับเสียงโดยทั่วไป ฉบับที่ 15 (พ.ศ.2540) ประกาศ ณ วันที่ 12 มีนาคม พ.ศ.2540
ตีพิมพ์ในราชกิจจานุเบกษา เล่ม 114 ตอนที่ 27ง วันที่ 3 เมษายน พ.ศ.2540

3.5.3 ผลการตรวจวัดระดับเสียงรบกวน (Annoyance Noise)

ผลการตรวจวัดระดับเสียงรบกวน (Annoyance Noise) โครงการ โรงพยาบาลภัทรเวช บริษัท จตุเจริญภัทร จำกัด ระยะฐานราก ระหว่างเดือนมกราคม - เมษายน พ.ศ.2568 โดยทำการตรวจวัดจำนวน 2 สถานี คือ 1) ภายในพื้นที่โครงการ และ 2) บริเวณวัดเสาธงนอก รายละเอียดแสดงดังตารางที่ 3-9 และ ตารางที่ 3-10

เมื่อนำผลการตรวจวัดระดับเสียงรบกวน (Annoyance Noise) เปรียบเทียบค่ามาตรฐานตามประกาศคณะกรรมการควบคุมมลพิษ เรื่อง วิธีการตรวจวัดระดับเสียงพื้นฐาน ระดับเสียงขณะไม่มีการรบกวน อ้างอิงประกาศคณะกรรมการสิ่งแวดล้อมแห่งชาติ ฉบับที่ 29 (พ.ศ.2550) แต่ตามประกาศคณะกรรมการสิ่งแวดล้อมแห่งชาติ ฉบับที่ 29 (พ.ศ.2550) เรื่อง ค่าระดับเสียงรบกวน ประกาศ ณ วันที่ 29 มิถุนายน พ.ศ.2550 พบว่า มีค่าอยู่ในเกณฑ์มาตรฐานกำหนด

ตารางที่ 3-9 ผลการตรวจวัดระดับเสียงรบกวน (Annoyance Noise)
โครงการ โรงพยาบาลภัทรเวช บริษัท จตุเรณูภัทร จำกัด ระยะฐานราก
ระหว่างเดือนมกราคม - เมษายน พ.ศ.2568 ภายในพื้นที่โครงการ

| ลำดับ | วันที่ตรวจวัด | ผลการตรวจวัด (dB(A)) | | | |
|---------|------------------|----------------------|-----------------------------------|--------------------------------------|----------------------|
| | | เสียงขณะมีการรบกวน* | ระดับเสียงพื้นฐาน (L_{90}) | เสียงกระทบ/ แหลมดัง (+5 dB(A)) | ค่าระดับการ รบกวน |
| 1 | 13-14/01/2568 | 65.4 | 61.8 | 70.4 | 8.6 |
| 2 | 14-15/01/2568 | 65.1 | 60.7 | 70.1 | 9.4 |
| 3 | 15-16/01/2568 | 65.3 | 60.7 | 70.3 | 9.6 |
| 4 | 16-17/01/2568 | 64.3 | 60.8 | 69.3 | 8.5 |
| 5 | 17-18/01/2568 | 65.2 | 61.3 | 70.2 | 8.9 |
| 6 | 18-19/01/2568 | 64.9 | 60.1 | 69.9 | 9.8 |
| 7 | 19-20/01/2568 | 66.6 | 62.4 | 71.6 | 9.2 |
| 8 | 20-21/01/2568 | 65.8 | 61.0 | 70.8 | 9.8 |
| 9 | 21-22/01/2568 | 66.3 | 61.9 | 71.3 | 9.4 |
| 10 | 22-23/01/2568 | 67.4 | 62.6 | 72.4 | 9.8 |
| 11 | 23-24/01/2568 | 65.2 | 61.5 | 70.2 | 8.7 |
| 12 | 24-25/01/2568 | 65.3 | 60.8 | 70.3 | 9.5 |
| 13 | 25-26/01/2568 | 66.6 | 61.9 | 71.6 | 9.7 |
| 14 | 26-27/01/2568 | 66.5 | 62.3 | 71.5 | 9.2 |
| 15 | 27-28/01/2568 | 64.7 | 60.0 | 69.7 | 9.7 |
| 16 | 28-29/01/2568 | 64.8 | 61.9 | 69.8 | 7.9 |
| 17 | 29-30/01/2568 | 65.3 | 61.2 | 70.3 | 9.1 |
| 18 | 30-31/01/2568 | 65.3 | 61.8 | 70.3 | 8.5 |
| 19 | 31/01-01/02/2568 | 65.2 | 61.0 | 70.2 | 9.2 |
| 20 | 01-02/02/2568 | 65.1 | 62.1 | 70.1 | 8.0 |
| 21 | 02-03/02/2568 | 66.4 | 61.8 | 71.4 | 9.6 |
| 22 | 03-04/02/2568 | 68.3 | 65.1 | 73.3 | 8.2 |
| 23 | 04-05/02/2568 | 69.9 | 65.9 | 74.9 | 9.0 |
| 24 | 05-06/02/2568 | 65.7 | 61.7 | 70.7 | 9.0 |
| 25 | 06-07/02/2568 | 65.3 | 60.8 | 70.3 | 9.5 |
| มาตรฐาน | | | | | 10 |

หมายเหตุ : ข้อมูลการตรวจวัดแสดงในภาคผนวก ค ระดับเสียงโดยทั่วไป (ระยะฐานราก)
ที่มา : (1) ประกาศคณะกรรมการสิ่งแวดล้อมแห่งชาติ ฉบับที่ 29 (พ.ศ.2550) (ค.ศ.2007) เรื่อง ค่าระดับเสียงรบกวน
(2) ประกาศคณะกรรมการควบคุมมลพิษ ลงวันที่ 21 กันยายน พ.ศ. 2565 ซึ่งประกาศในราชกิจจานุเบกษา เล่มที่ 139, พิเศษ ตอนที่ 266 ง
ลงวันที่ 11 กันยายน พ.ศ. 2565

$$* L_{Aeq,T_r} = [10 \log_{10}(10^{0.1L_{Aeq,T_s}} - 10^{0.1L_{Aeq,B}})] + 10 \log_{10}(T_r)$$

ตารางที่ 3-9(ต่อ) ผลการตรวจวัดระดับเสียงรบกวน (Annoyance Noise)

โครงการ โรงพยาบาลภัทรเวช บริษัท จตุเรณูภัทร จำกัด ระยะฐานราก

ระหว่างเดือนมกราคม - เมษายน พ.ศ.2568 ภายในพื้นที่โครงการ

| ลำดับ | วันที่ตรวจวัด | ผลการตรวจวัด (dB(A)) | | | |
|---------|------------------|-------------------------|-----------------------------------|--------------------------------------|----------------------|
| | | เสียงขณะมีการ รบกวน* | ระดับเสียงพื้นฐาน (L_{90}) | เสียงกระทบ/ แหลมดัง (+5 dB(A)) | ค่าระดับการ รบกวน |
| 26 | 07-08/02/2568 | 67.2 | 64.2 | 72.2 | 8.0 |
| 27 | 08-09/02/2568 | 67.2 | 62.5 | 72.2 | 9.7 |
| 28 | 09-10/02/2568 | 69.0 | 64.6 | 74.0 | 9.4 |
| 29 | 10-11/02/2568 | 65.9 | 60.9 | 70.9 | 10.0 |
| 30 | 11-12/02/2568 | 67.1 | 62.3 | 72.1 | 9.8 |
| 31 | 12-13/02/2568 | 66.5 | 61.7 | 71.5 | 9.8 |
| 32 | 13-14/02/2568 | 65.9 | 61.9 | 70.9 | 9.0 |
| 33 | 14-15/02/2568 | 66.7 | 62.8 | 71.7 | 8.9 |
| 34 | 15-16/02/2568 | 67.9 | 62.9 | 72.9 | 10.0 |
| 35 | 16-17/02/2568 | 66.9 | 61.9 | 71.9 | 10.0 |
| 36 | 17-18/02/2568 | 66.0 | 61.6 | 71.0 | 9.4 |
| 37 | 18-19/02/2568 | 67.3 | 62.8 | 72.3 | 9.5 |
| 38 | 19-20/02/2568 | 66.8 | 62.7 | 71.8 | 9.1 |
| 39 | 20-21/02/2568 | 65.5 | 60.9 | 70.5 | 9.6 |
| 40 | 21-22/02/2568 | 66.6 | 62.7 | 71.6 | 8.9 |
| 41 | 22-23/02/2568 | 66.1 | 61.8 | 71.1 | 9.3 |
| 42 | 23-24/02/2568 | 66.6 | 62.4 | 71.6 | 9.2 |
| 43 | 24-25/02/2568 | 64.1 | 59.8 | 69.1 | 9.3 |
| 44 | 25-26/02/2568 | 66.0 | 61.5 | 71.0 | 9.5 |
| 45 | 26-27/02/2568 | 65.4 | 60.5 | 70.4 | 9.9 |
| 46 | 27-28/02/2568 | 67.5 | 62.6 | 72.5 | 9.9 |
| 47 | 28/02-01/03/2568 | 63.4 | 61.9 | 68.4 | 6.5 |
| 48 | 01-02/03/2568 | 66.5 | 61.9 | 71.5 | 9.6 |
| 49 | 02-03/03/2568 | 65.7 | 60.7 | 70.7 | 10.0 |
| 50 | 03-04/03/2568 | 67.1 | 62.7 | 72.1 | 9.4 |
| มาตรฐาน | | | | | 10 |

หมายเหตุ : ข้อมูลการตรวจวัดแสดงในภาคผนวก ค ระดับเสียงโดยทั่วไป (ระยะฐานราก)

ที่มา : (1) ประกาศคณะกรรมการสิ่งแวดล้อมแห่งชาติ ฉบับที่ 29 (พ.ศ.2550) (ค.ศ.2007) เรื่อง ค่าระดับเสียงรบกวน
(2) ประกาศคณะกรรมการควบคุมมลพิษ ลงวันที่ 21 กันยายน พ.ศ. 2565 ซึ่งประกาศในราชกิจจานุเบกษา เล่มที่ 139, พิเศษ ตอนที่ 266 ง
ลงวันที่ 11 กันยายน พ.ศ. 2565

$$* L_{Aeq,T_r} = [10 \log_{10}(10^{0.1L_{Aeq,T_s}} - 10^{0.1L_{Aeq,B}})] + 10 \log_{10}(T_r)$$

ตารางที่ 3-9(ต่อ) ผลการตรวจวัดระดับเสียงรบกวน (Annoyance Noise)

โครงการ โรงพยาบาลภัทรเวช บริษัท จตุเจริญภัทร จำกัด ระยะฐานราก
ระหว่างเดือนมกราคม - เมษายน พ.ศ.2568 ภายในพื้นที่โครงการ

| ลำดับ | วันที่ตรวจวัด | ผลการตรวจวัด (dB(A)) | | | |
|---------|---------------|-------------------------|-----------------------------------|--------------------------------------|----------------------|
| | | เสียงขณะมีการ รบกวน* | ระดับเสียงพื้นฐาน (L_{90}) | เสียงกระทบ/ แหลมดัง (+5 dB(A)) | ค่าระดับการ รบกวน |
| 51 | 04-05/03/2568 | 67.6 | 63.8 | 72.6 | 8.8 |
| 52 | 05-06/03/2568 | 70.9 | 66.9 | 75.9 | 9.0 |
| 53 | 06-07/03/2568 | 66.5 | 62.5 | 71.5 | 9.0 |
| 54 | 07-08/03/2568 | 66.9 | 62.8 | 71.9 | 9.1 |
| 55 | 08-09/03/2568 | 66.9 | 62.7 | 71.9 | 9.2 |
| 56 | 09-10/03/2568 | 66.9 | 62.3 | 71.9 | 9.6 |
| 57 | 10-11/03/2568 | 67.0 | 62.8 | 72.0 | 9.2 |
| 58 | 11-12/03/2568 | 66.7 | 62.6 | 71.7 | 9.1 |
| 59 | 12-13/03/2568 | 66.8 | 61.8 | 71.8 | 10.0 |
| 60 | 13-14/03/2568 | 66.9 | 63.1 | 71.9 | 8.8 |
| 61 | 14-15/03/2568 | 67.1 | 62.4 | 72.1 | 9.7 |
| 62 | 15-16/03/2568 | 67.1 | 63.0 | 72.1 | 9.1 |
| 63 | 16-17/03/2568 | 66.6 | 63.4 | 71.6 | 8.2 |
| 64 | 17-18/03/2568 | 66.6 | 61.8 | 71.6 | 9.8 |
| 65 | 18-19/03/2568 | 66.7 | 63.3 | 71.7 | 8.4 |
| 66 | 19-20/03/2568 | 66.6 | 61.8 | 71.6 | 9.8 |
| 67 | 20-21/03/2568 | 64.7 | 60.0 | 69.7 | 9.7 |
| 68 | 21-22/03/2568 | 66.6 | 62.7 | 71.6 | 8.9 |
| 69 | 22-23/03/2568 | 66.6 | 61.7 | 71.6 | 9.9 |
| 70 | 23-24/03/2568 | 66.9 | 62.2 | 71.9 | 9.7 |
| 71 | 24-25/03/2568 | 65.3 | 61.2 | 70.3 | 9.1 |
| 72 | 25-26/03/2568 | 65.8 | 61.8 | 70.8 | 9.0 |
| 73 | 26-27/03/2568 | 65.2 | 60.3 | 70.2 | 9.9 |
| 74 | 27-28/03/2568 | 66.5 | 63.0 | 71.5 | 8.5 |
| 75 | 28-29/03/2568 | 67.2 | 63.4 | 72.2 | 8.8 |
| มาตรฐาน | | | | | 10 |

หมายเหตุ : ข้อมูลการตรวจวัดแสดงในภาคผนวก ค ระดับเสียงโดยทั่วไป (ระยะฐานราก)

ที่มา : (1) ประกาศคณะกรรมการสิ่งแวดล้อมแห่งชาติ ฉบับที่ 29 (พ.ศ.2550) (ค.ศ.2007) เรื่อง ค่าระดับเสียงรบกวน
(2) ประกาศคณะกรรมการควบคุมมลพิษ ลงวันที่ 21 กันยายน พ.ศ. 2565 ซึ่งประกาศในราชกิจจานุเบกษา เล่มที่ 139, พิเศษ ตอนที่ 266 ง
ลงวันที่ 11 กันยายน พ.ศ. 2565

$$* L_{Aeq,T_r} = [10 \log_{10}(10^{0.1L_{Aeq,T_s}} - 10^{0.1L_{Aeq,B}})] + 10 \log_{10}(T_r)$$

ตารางที่ 3-9(ต่อ) ผลการตรวจวัดระดับเสียงรบกวน (Annoyance Noise)

โครงการ โรงพยาบาลภัทรเวช บริษัท จตุเรณูภัทร จำกัด ระยะฐานราก

ระหว่างเดือนมกราคม - เมษายน พ.ศ.2568 ภายในพื้นที่โครงการ

| ลำดับ | วันที่ตรวจวัด | ผลการตรวจวัด (dB(A)) | | | |
|---------|------------------|-------------------------|-----------------------------------|--------------------------------------|----------------------|
| | | เสียงขณะมีการ รบกวน* | ระดับเสียงพื้นฐาน (L_{90}) | เสียงกระทบ/ แหลมดัง (+5 dB(A)) | ค่าระดับการ รบกวน |
| 76 | 29-30/03/2568 | 66.6 | 61.9 | 71.6 | 9.7 |
| 77 | 30-31/03/2568 | 67.1 | 62.7 | 72.1 | 9.4 |
| 78 | 31/03-01/04/2568 | 66.9 | 62.7 | 71.9 | 9.2 |
| 79 | 01-02/04/2568 | 67.1 | 62.3 | 72.1 | 9.8 |
| 80 | 02-03/04/2568 | 66.9 | 61.9 | 71.9 | 10.0 |
| 81 | 03-04/04/2568 | 66.7 | 62.3 | 71.7 | 9.4 |
| 82 | 04-05/04/2568 | 66.5 | 62.3 | 71.5 | 9.2 |
| 83 | 05-06/04/2568 | 66.8 | 62.7 | 71.8 | 9.1 |
| 84 | 06-07/04/2568 | 66.4 | 62.3 | 71.4 | 9.1 |
| 85 | 07-08/04/2568 | 66.7 | 62.7 | 71.7 | 9.0 |
| 86 | 08-09/04/2568 | 66.3 | 62.9 | 71.3 | 8.4 |
| 87 | 09-10/04/2568 | 67.0 | 62.9 | 72.0 | 9.1 |
| 88 | 10-11/04/2568 | 66.9 | 61.9 | 71.9 | 10.0 |
| 89 | 11-12/04/2568 | 66.9 | 61.9 | 71.9 | 10.0 |
| 90 | 17-18/04/2568 | 66.2 | 62.3 | 71.2 | 8.9 |
| มาตรฐาน | | | | | 10 |

หมายเหตุ : ข้อมูลการตรวจวัดแสดงในภาคผนวก ค ระดับเสียงโดยทั่วไป (ระยะฐานราก)

ที่มา : (1) ประกาศคณะกรรมการสิ่งแวดล้อมแห่งชาติ ฉบับที่ 29 (พ.ศ.2550) (ค.ศ.2007) เรื่อง ค่าระดับเสียงรบกวน
(2) ประกาศคณะกรรมการควบคุมมลพิษ ลงวันที่ 21 กันยายน พ.ศ. 2565 ซึ่งประกาศในราชกิจจานุเบกษา เล่มที่ 139, พิเศษ ตอนที่ 266 ง
ลงวันที่ 11 กันยายน พ.ศ. 2565

$$* L_{Aeq,T_r} = [10 \log_{10}(10^{0.1L_{Aeq,T_s}} - 10^{0.1L_{Aeq,R}})] + 10 \log_{10}\left(\frac{T_s}{T_r}\right)$$

ตารางที่ 3-10 ผลการตรวจวัดระดับเสียงรบกวน (Annoyance Noise)
โครงการ โรงพยาบาลภัทรเวช บริษัท จตุเจริญภัทร จำกัด ระยะฐานราก
ระหว่างเดือนมกราคม - เมษายน พ.ศ.2568 บริเวณวัดเสาชิงช้า

| ลำดับ | วันที่ตรวจวัด | ผลการตรวจวัด (dB(A)) | | |
|---------|---------------|----------------------|-----------------------------------|----------------------|
| | | เสียงขณะมีการรบกวน* | ระดับเสียงพื้นฐาน (L_{90}) | ค่าระดับการ รบกวน |
| 1. | 13-14/01/2568 | 65.1 | 58.9 | 6.2 |
| 2. | 20-21/02/2568 | 65.1 | 59.3 | 5.8 |
| 3. | 06-07/03/2568 | 66.7 | 61.8 | 4.9 |
| 4. | 17-18/04/2568 | 67.6 | 61.0 | 6.6 |
| มาตรฐาน | | | | 10 |

หมายเหตุ : ข้อมูลการตรวจวัดแสดงในภาคผนวก ค ระดับเสียงโดยทั่วไป (ระยะฐานราก)

ที่มา : (1) ประกาศคณะกรรมการสิ่งแวดล้อมแห่งชาติ ฉบับที่ 29 (พ.ศ.2550) (ค.ศ.2007) เรื่อง ค่าระดับเสียงรบกวน
(2) ประกาศคณะกรรมการควบคุมมลพิษ ลงวันที่ 21 กันยายน พ.ศ. 2565 ซึ่งประกาศในราชกิจจานุเบกษา เล่มที่ 139, พิเศษ ตอนที่ 266 ง
ลงวันที่ 11 กันยายน พ.ศ. 2565

$$* L_{Aeq,T_r} = [10 \log_{10}(10^{0.1L_{Aeq,T_s}} - 10^{0.1L_{Aeq,R}})] + 10 \log_{10}(T_r)$$

3.5.4 ผลการตรวจวัดค่าความสั่นสะเทือน (Vibration)

มาตรการกำหนดให้ดำเนินการตรวจวัดค่าความสั่นสะเทือน (Vibration) ของโครงการ โรงพยาบาลภัทรเวช บริษัท จตุเจริญภัทร จำกัด ระหว่างเดือนมกราคม - เมษายน พ.ศ.2568 โดยทำการตรวจวัดจำนวน 1 สถานี คือ 1) ภายในพื้นที่โครงการ ทำการตรวจวัดระดับความเร็วอนุภาคสูงสุด (PPV) และความถี่ (Frequency)

เมื่อนำผลการตรวจวัดค่าความสั่นสะเทือนเปรียบเทียบกับมาตรฐานตามประกาศคณะกรรมการสิ่งแวดล้อมแห่งชาติ ฉบับที่ 37 (พ.ศ.2553), อาคารประเภทที่ 2 ครอบคลุมถึงอาคารชุดตามกฎหมายว่าด้วยอาคารชุด และอาคารที่ใช้เป็นโรงเรียนของทางราชการและมาตรฐานแรงสั่นสะเทือนสำหรับอาคารที่ไวต่อผลกระทบตามมาตรฐานประเทศเยอรมนี DIN 45669-1 พบว่า ผลการตรวจวัดมีค่าความสั่นสะเทือนอยู่ในเกณฑ์มาตรฐานกำหนด แสดงรายละเอียดผลการตรวจวัดดังตารางที่ 3-11

ตารางที่ 3-11 ผลการตรวจวัดค่าความสั่นสะเทือน (Vibration) ของโครงการ โรงพยาบาลภัทรเวช
บริษัท จตุเจริญภัทร จำกัด ระยะฐานราก ระหว่างเดือนมกราคม - เมษายน พ.ศ.2568 ภายในพื้นที่โครงการ

| ครั้งที่ | วันที่ตรวจวัด | แนวขวาง | | แนวดิ่ง | | แนวนอน | | มาตรฐาน อาคาร ประเภท 2 ^{2/} |
|----------|------------------|--------------------|--|--------------------|--|--------------------|--|--|
| | | ความถี่ (เฮิรต) | ความเร็ว อนุภาคสูงสุด (มิลลิเมตรต่อ วินาที) | ความถี่ (เฮิรต) | ความเร็ว อนุภาคสูงสุด (มิลลิเมตรต่อ วินาที) | ความถี่ (เฮิรต) | ความเร็ว อนุภาค สูงสุด (มิลลิเมตร ต่อวินาที) | |
| 1 | 13-14/01/2568 | 3.1 | 0.339 | 3.3 | 1.986* | 3.1 | 0.150 | 5.0 |
| 2 | 14-15/01/2568 | - | < 0.500 | - | < 0.500 | - | < 0.500 | 5.0 |
| 3 | 15-16/01/2568 | - | < 0.500 | - | < 0.500 | - | < 0.500 | 5.0 |
| 4 | 16-17/01/2568 | - | < 0.500 | - | < 0.500 | - | < 0.500 | 5.0 |
| 5 | 17-18/01/2568 | 73.1 | 0.583 | 32.0 | 0.977 | 73.1 | 1.482* | 17.3 |
| 6 | 18-19/01/2568 | 27.0 | 5.588 | 27.0 | 6.731* | 42.7 | 6.096 | 9.3 |
| 7 | 19-20/01/2568 | 14.2 | 2.794* | 17.7 | 1.397 | 13.8 | 1.905 | 6.1 |
| 8 | 20-21/01/2568 | 22.3 | 1.915 | 25.6 | 2.175 | 20.5 | 2.278* | 7.6 |
| 9 | 21-22/01/2568 | 13.1 | 0.762 | 9.7 | 2.921* | 10.2 | 1.778 | 5.0 |
| 10 | 22-23/01/2568 | 9.0 | 0.635 | 4.4 | 2.032* | 7.6 | 0.508 | 5.0 |
| 11 | 23-24/01/2568 | 10.5 | 0.381 | 6.2 | 1.651* | 14.6 | 0.381 | 5.0 |
| 12 | 24-25/01/2568 | 15.5 | 2.540 | 10.9 | 3.810* | 12.8 | 1.905 | 5.2 |
| 13 | 25-26/01/2568 | 11.9 | 0.749 | 9.0 | 3.003* | 16.5 | 1.955 | 5.0 |
| 14 | 26-27/01/2568 | 12.5 | 1.624 | 7.0 | 3.429* | 13.5 | 3.373 | 5.0 |
| 15 | 27-28/01/2568 | 4.4 | 0.889 | 4.4 | 1.524* | 7.0 | 0.508 | 5.0 |
| 16 | 28-29/01/2568 | 5.3 | 0.567 | 6.7 | 1.915* | 5.4 | 0.654 | 5.0 |
| 17 | 29-30/01/2568 | 6.3 | 0.567 | 6.2 | 1.529* | 2.8 | 0.394 | 5.0 |
| 18 | 30-31/01/2568 | 7.1 | 0.804 | 5.8 | 2.814* | 6.8 | 1.214 | 5.0 |
| 19 | 31/01-01/02/2568 | 6.9 | 0.591 | 6.5 | 1.789* | 8.1 | 0.418 | 5.0 |
| 20 | 01-02/02//2568 | - | < 0.500 | - | < 0.500 | - | < 0.500 | 5.0 |
| 21 | 02-03/02/2568 | - | < 0.500 | - | < 0.500 | - | < 0.500 | 5.0 |
| 22 | 03-04/02/2568 | 3.0 | 0.339 | 2.9 | 1.545* | 3.4 | 0.205 | 5.0 |
| 23 | 04-05/02/2568 | 3.1 | 0.378 | 3.1 | 1.293* | 3.7 | 0.173 | 5.0 |
| 24 | 05-06/02/2568 | 3.8 | 0.457 | 4.0 | 1.647* | 4.1 | 0.441 | 5.0 |
| 25 | 06-07/02/2568 | 3.0 | 0.363 | 3.3 | 1.474* | 3.1 | 0.276 | 5.0 |

หมายเหตุ : ข้อมูลการตรวจวัดแสดงในภาคผนวก ค ค่าความสั่นสะเทือน (ระยะฐานราก)

* หมายถึง ความเร็วอนุภาคสูงสุดที่นำมาเปรียบเทียบกับค่ามาตรฐานฯ (PPV)

- หมายถึง ไม่สามารถระบุความถี่ที่เกิดขึ้นได้

Trigger Source, Geo 0.500 mm/s (เริ่มทำการบันทึกค่าระดับความสั่นสะเทือนเมื่อความเร็วอนุภาค (Peak Particle Velocity,PPV)

มีค่าตั้งแต่ 0.500 mm/s ขึ้นไป)

ที่มา: ⁽¹⁾ ประกาศคณะกรรมการสิ่งแวดล้อมแห่งชาติ ฉบับที่ 37 (พ.ศ. 2553) เรื่อง กำหนดมาตรฐานความสั่นสะเทือนเพื่อป้องกันผลกระทบต่ออาคาร ประกาศในราชกิจจานุเบกษา เล่ม 127 ตอนพิเศษ 69 ง
อาคารประเภทที่ 2 ครอบคลุมถึงอาคารอยู่อาศัย อาคารอยู่อาศัยรวม ห้องแถว ตึกแถว บ้านแถว บ้านแฝด ตามกฎหมายว่าด้วยการควบคุมอาคาร และอาคารชุดตามกฎหมายว่าด้วยอาคารชุด

ตารางที่ 3-11(ต่อ) ผลการตรวจวัดค่าความสั่นสะเทือน (Vibration) ของโครงการ โรงพยาบาลภัทรเวช

บริษัท จตุเจริญภัทร จำกัด ระยะฐานราก ระหว่างเดือนมกราคม - เมษายน พ.ศ.2568 ภายในพื้นที่โครงการ

| ครั้งที่ | วันที่ตรวจวัด | แนวขวาง | | แนวดิ่ง | | แนวนอน | | มาตรฐาน อาคาร ประเภท 2 ^{2/} |
|----------|------------------|--------------------|--|--------------------|--|--------------------|--|--|
| | | ความถี่ (เฮิรต) | ความเร็ว อนุภาคสูงสุด (มิลลิเมตรต่อ วินาที) | ความถี่ (เฮิรต) | ความเร็ว อนุภาคสูงสุด (มิลลิเมตรต่อ วินาที) | ความถี่ (เฮิรต) | ความเร็ว อนุภาค สูงสุด (มิลลิเมตร ต่อวินาที) | |
| 26 | 07-08/02/2568 | 3.9 | 0.670 | 4.5 | 1.852* | 3.4 | 0.567 | 5.0 |
| 27 | 08-09/02/2568 | 1.7 | 0.221 | 2.9 | 1.387* | 2.3 | 0.355 | 5.0 |
| 28 | 09-10/02/2568 | 12.2 | 4.501* | 10.9 | 3.665 | 9.7 | 2.081 | 5.6 |
| 29 | 10-11/02/2568 | - | < 0.500 | - | < 0.500 | - | < 0.500 | 5.0 |
| 30 | 11-12/02/2568 | - | < 0.500 | - | < 0.500 | - | < 0.500 | 5.0 |
| 31 | 12-13/02/2568 | - | < 0.500 | - | < 0.500 | - | < 0.500 | 5.0 |
| 32 | 13-14/02/2568 | - | < 0.500 | - | < 0.500 | - | < 0.500 | 5.0 |
| 33 | 14-15/02/2568 | - | < 0.500 | - | < 0.500 | - | < 0.500 | 5.0 |
| 34 | 15-16/02/2568 | 23.3 | 1.450 | 34.1 | 3.397* | 36.6 | 1.529 | 11.0 |
| 35 | 16-17/02/2568 | 22.3 | 1.915 | 25.6 | 2.175* | 20.5 | 2.278 | 8.9 |
| 36 | 17-18/02/2568 | - | < 0.500 | - | < 0.500 | - | < 0.500 | 5.0 |
| 37 | 18-19/02/2568 | - | < 0.500 | - | < 0.500 | - | < 0.500 | 5.0 |
| 38 | 19-20/02/2568 | - | < 0.500 | - | < 0.500 | - | < 0.500 | 5.0 |
| 39 | 20-21/02/2568 | 11.9 | 0.749 | 9.0 | 3.003* | 16.5 | 1.955 | 5.0 |
| 40 | 21-22/02/2568 | 12.5 | 1.624 | 7.0 | 3.429* | 13.5 | 3.373 | 5.0 |
| 41 | 22-23/02/2568 | - | < 0.500 | - | < 0.500 | - | < 0.500 | 5.0 |
| 42 | 23-24/02/2568 | 6.3 | 0.567 | 6.2 | 1.529* | 2.8 | 0.394 | 5.0 |
| 43 | 24-25/02/2568 | - | < 0.500 | - | < 0.500 | - | < 0.500 | 5.0 |
| 44 | 25-26/02/2568 | 2.5 | 0.709 | 4.3 | 2.790* | 3.0 | 1.072 | 5.0 |
| 45 | 26-27/02/2568 | - | < 0.500 | - | < 0.500 | - | < 0.500 | 5.0 |
| 46 | 27-28/02/2568 | - | < 0.500 | - | < 0.500 | - | < 0.500 | 5.0 |
| 47 | 28/02-01/03/2568 | - | < 0.500 | - | < 0.500 | - | < 0.500 | 5.0 |
| 48 | 01-02/03/2568 | - | < 0.500 | - | < 0.500 | - | < 0.500 | 5.0 |
| 49 | 02-03/03/2568 | 3.1 | 0.339 | 3.3 | 1.986* | 3.1 | 0.150 | 5.0 |
| 50 | 03-04/03/2568 | 2.9 | 0.292 | 3.2 | 1.482* | 2.7 | 0.276 | 5.0 |

หมายเหตุ : ข้อมูลการตรวจวัดแสดงในภาคผนวก ค ค่าความสั่นสะเทือน (ระยะฐานราก)

* หมายถึง ความเร็วอนุภาคสูงสุดที่นำมาเปรียบเทียบกับค่ามาตรฐานฯ (PPV)

- หมายถึง ไม่สามารถระบุความถี่ที่เกิดขึ้นได้

Trigger Source, Geo 0.500 mm/s (เริ่มทำการบันทึกค่าระดับความสั่นสะเทือนเมื่อความเร็วอนุภาค (Peak Particle Velocity,PPV)

มีค่าตั้งแต่ 0.500 mm/s ขึ้นไป)

ที่มา: ⁽¹⁾ ประกาศคณะกรรมการสิ่งแวดล้อมแห่งชาติ ฉบับที่ 37 (พ.ศ. 2553) เรื่อง กำหนดมาตรฐานความสั่นสะเทือนเพื่อป้องกันผลกระทบต่ออาคาร ประกาศในราชกิจจานุเบกษา เล่ม 127 ตอนพิเศษ 69 ง
อาคารประเภทที่ 2 ครอบคลุมถึงอาคารอยู่อาศัย อาคารอยู่อาศัยรวม ห้องแถว ตึกแถว บ้านแถว บ้านแฝด ตามกฎหมายว่าด้วยการควบคุมอาคาร และอาคารชุดตามกฎหมายว่าด้วยอาคารชุด

ตารางที่ 3-11(ต่อ) ผลการตรวจวัดค่าความสั่นสะเทือน (Vibration) ของโครงการ โรงพยาบาลภัทรเวช

บริษัท จตุเจริญภัทร จำกัด ระยะฐานราก ระหว่างเดือนมกราคม - เมษายน พ.ศ.2568 ภายในพื้นที่โครงการ

| ครั้งที่ | วันที่ตรวจวัด | แนวขวาง | | แนวดิ่ง | | แนวนอน | | มาตรฐาน อาคาร ประเภท 2 ^{2/} |
|----------|---------------|--------------------|--|--------------------|--|--------------------|--|--|
| | | ความถี่ (เฮิรต) | ความเร็ว อนุภาคสูงสุด (มิลลิเมตรต่อ วินาที) | ความถี่ (เฮิรต) | ความเร็ว อนุภาคสูงสุด (มิลลิเมตรต่อ วินาที) | ความถี่ (เฮิรต) | ความเร็ว อนุภาค สูงสุด (มิลลิเมตร ต่อวินาที) | |
| 51 | 04-05/03/2568 | 2.9 | 0.307 | 3.1 | 1.584* | 2.8 | 0.244 | 5.0 |
| 52 | 05-06/03/2568 | - | < 0.500 | - | < 0.500 | - | < 0.500 | 5.0 |
| 53 | 06-07/03/2568 | 2.6 | 0.236 | 3.5 | 1.261* | 3.2 | 0.236 | 5.0 |
| 54 | 07-08/03/2568 | 2.7 | 0.284 | 3.5 | 1.679* | 3.2 | 0.276 | 5.0 |
| 55 | 08-09/03/2568 | - | < 0.500 | - | < 0.500 | - | < 0.500 | 5.0 |
| 56 | 09-10/03/2568 | 2.9 | 0.441 | 3.0 | 2.183* | 3.1 | 0.426 | 5.0 |
| 57 | 10-11/03/2568 | 4.8 | 0.142 | 4.0 | 1.025* | 4.2 | 0.166 | 5.0 |
| 58 | 11-12/03/2568 | 3.6 | 0.252 | 3.7 | 0.607* | 4.2 | 0.229 | 5.0 |
| 59 | 12-13/03/2568 | 6.6 | 0.158 | 4.2 | 0.977* | 5.3 | 0.181 | 5.0 |
| 60 | 13-14/03/2568 | 6.3 | 0.150 | 3.9 | 0.583* | 12.5 | 0.166 | 5.0 |
| 61 | 14-15/03/2568 | 17.1 | 0.213 | 4.3 | 0.772* | 51.2 | 0.276 | 5.0 |
| 62 | 15-16/03/2568 | 12.2 | 0.599 | 7.6 | 1.340* | 11.1 | 0.583 | 5.0 |
| 63 | 16-17/03/2568 | 10.2 | 0.481 | 12.8 | 1.080* | 13.5 | 0.331 | 5.7 |
| 64 | 17-18/03/2568 | 17.7 | 0.441 | 13.8 | 1.277* | 15.1 | 0.386 | 6.0 |
| 65 | 18-19/03/2568 | - | < 0.500 | - | < 0.500 | - | < 0.500 | 5.0 |
| 66 | 19-20/03/2568 | - | < 0.500 | - | < 0.500 | - | < 0.500 | 5.0 |
| 67 | 20-21/03/2568 | 7.8 | 0.481 | 5.8 | 1.072* | 5.3 | 0.465 | 5.0 |
| 68 | 21-22/03/2568 | 4.5 | 0.733 | 4.1 | 0.993* | 4.8 | 0.449 | 5.0 |
| 69 | 22-23/03/2568 | 3.3 | 0.536 | 8.1 | 0.709* | 12.2 | 0.434 | 5.0 |
| 70 | 23-24/03/2568 | 1.7 | 0.205 | 8.0 | 1.947* | 15.5 | 0.591 | 5.0 |
| 71 | 24-25/03/2568 | 4.0 | 0.221 | 3.9 | 0.607* | 3.9 | 0.181 | 5.0 |
| 72 | 25-26/03/2568 | - | < 0.500 | - | < 0.500 | - | < 0.500 | 5.0 |
| 73 | 26-27/03/2568 | - | < 0.500 | - | < 0.500 | - | < 0.500 | 5.0 |
| 74 | 27-28/03/2568 | - | < 0.500 | - | < 0.500 | - | < 0.500 | 5.0 |
| 75 | 28-29/03/2568 | - | - | - | - | - | - | - |

หมายเหตุ : ข้อมูลการตรวจวัดแสดงในภาคผนวก ค ค่าความสั่นสะเทือน (ระยะฐานราก)

* หมายถึง ความเร็วอนุภาคสูงสุดที่นำมาเปรียบเทียบกับค่ามาตรฐานฯ (PPV)

- หมายถึง ไม่สามารถระบุความถี่ที่เกิดขึ้นได้

Trigger Source, Geo 0.500 mm/s (เริ่มทำการบันทึกค่าระดับความสั่นสะเทือนเมื่อความเร็วอนุภาค (Peak Particle Velocity,PPV)

มีค่าตั้งแต่ 0.500 mm/s ขึ้นไป)

ที่มา: ⁽¹⁾ ประกาศคณะกรรมการสิ่งแวดล้อมแห่งชาติ ฉบับที่ 37 (พ.ศ. 2553) เรื่อง กำหนดมาตรฐานความสั่นสะเทือนเพื่อป้องกันผลกระทบต่ออาคาร ประกาศในราชกิจจานุเบกษา เล่ม 127 ตอนพิเศษ 69 ง

อาคารประเภทที่ 2 ครอบคลุมถึงอาคารอยู่อาศัย อาคารอยู่อาศัยรวม ห้องแถว ตึกแถว บ้านแถว บ้านแฝด ตามกฎหมายว่าด้วยการควบคุมอาคาร และอาคารชุดตามกฎหมายว่าด้วยอาคารชุด

ตารางที่ 3-11(ต่อ) ผลการตรวจวัดค่าความสั่นสะเทือน (Vibration) ของโครงการ โรงพยาบาลภัทรเวช

บริษัท จตุเจริญภัทร จำกัด ระยะฐานราก ระหว่างเดือนมกราคม - เมษายน พ.ศ.2568 ภายในพื้นที่โครงการ

| ครั้งที่ | วันที่ตรวจวัด | แนวขวาง | | แนวตั้ง | | แนวนอน | | มาตรฐาน อาคาร ประเภท 2 ^{2/} |
|----------|------------------|--------------------|--|--------------------|--|--------------------|--|--|
| | | ความถี่ (เฮิรต) | ความเร็ว อนุภาคสูงสุด (มิลลิเมตรต่อ วินาที) | ความถี่ (เฮิรต) | ความเร็ว อนุภาคสูงสุด (มิลลิเมตรต่อ วินาที) | ความถี่ (เฮิรต) | ความเร็ว อนุภาค สูงสุด (มิลลิเมตร ต่อวินาที) | |
| 76 | 29-30/03/2568 | - | - | - | - | - | - | - |
| 77 | 30-31/03/2568 | 4.0 | 0.252 | 6.3 | 0.583* | 8.3 | 0.292 | 5.0 |
| 78 | 31/03-01/04/2568 | 10.7 | 0.473 | 9.3 | 1.214* | 9.7 | 0.757 | 5.0 |
| 79 | 01-02/04/2568 | - | < 0.500 | - | < 0.500 | - | < 0.500 | 5.0 |
| 80 | 02-03/04/2568 | 2.0 | 0.307 | 3.2 | 1.064* | 2.2 | 0.449 | 5.0 |
| 81 | 03-04/04/2568 | 5.2 | 1.537* | 4.9 | 0.701 | 4.4 | 0.804 | 5.0 |
| 82 | 04-05/04/2568 | 6.7 | 0.197 | 11.6 | 1.182* | 56.9 | 0.197 | 5.4 |
| 83 | 05-06/04/2568 | 3.4 | 0.292 | 4.2 | 1.088* | 3.8 | 0.284 | 5.0 |
| 84 | 06-07/04/2568 | - | < 0.500 | - | < 0.500 | - | < 0.500 | 5.0 |
| 85 | 07-08/04/2568 | - | < 0.500 | - | < 0.500 | - | < 0.500 | 5.0 |
| 86 | 08-09/04/2568 | 4.2 | 0.654 | 5.0 | 1.726* | 5.0 | 0.426 | 5.0 |
| 87 | 09-10/04/2568 | 4.7 | 0.457 | 4.6 | 1.498* | 4.7 | 0.284 | 5.0 |
| 88 | 10-11/04/2568 | - | < 0.500 | - | < 0.500 | - | < 0.500 | 5.0 |
| 89 | 11-12/04/2568 | - | < 0.500 | - | < 0.500 | - | < 0.500 | 5.0 |
| 90 | 17-18/04/2568 | - | < 0.500 | - | < 0.500 | - | < 0.500 | 5.0 |

หมายเหตุ : ข้อมูลการตรวจวัดแสดงในภาคผนวก ค ค่าความสั่นสะเทือน (ระยะฐานราก)

* หมายถึง ความเร็วอนุภาคสูงสุดที่นำมาเปรียบเทียบกับค่ามาตรฐานฯ (PPV)

- หมายถึง ไม่สามารถระบุความถี่ที่เกิดขึ้นได้

Trigger Source, Geo 0.500 mm/s (เริ่มทำการบันทึกค่าระดับความสั่นสะเทือนเมื่อความเร็วอนุภาค (Peak Particle Velocity, PPV)

มีค่าตั้งแต่ 0.500 mm/s ขึ้นไป)

ที่มา: ⁽¹⁾ ประกาศคณะกรรมการสิ่งแวดล้อมแห่งชาติ ฉบับที่ 37 (พ.ศ. 2553) เรื่อง กำหนดมาตรฐานความสั่นสะเทือนเพื่อป้องกันผลกระทบต่ออาคาร ประกาศในราชกิจจานุเบกษา เล่ม 127 ตอนที่พิเศษ 69 ง
อาคารประเภทที่ 2 ครอบคลุมถึงอาคารอยู่อาศัย อาคารอยู่อาศัยรวม ห้องแถว ตึกแถว บ้านแถว บ้านแฝด ตามกฎหมายว่าด้วยการควบคุมอาคาร และอาคารชุดตามกฎหมายว่าด้วยอาคารชุด

3.5.5 ผลการตรวจวัดคุณภาพน้ำทิ้ง (Wastewater Quality)

มาตรการกำหนดให้ดำเนินการตรวจวัดคุณภาพน้ำทิ้ง (Wastewater Quality) โครงการ โรงพยาบาลภัทรเวช บริษัท จตุเจริญภัทร จำกัด ระยะฐานราก ระหว่างเดือนกุมภาพันธ์ - เมษายน พ.ศ.2568 ให้ทำการตรวจวัดจำนวน 1 สถานี คือ

- 1) ระบบบำบัดน้ำเสียสำเร็จรูป ทำการตรวจวัดเดือนละ 1 ครั้ง

เมื่อนำผลการตรวจวัดคุณภาพน้ำทิ้ง (Wastewater Quality) มาเปรียบเทียบกับประกาศกระทรวงทรัพยากรธรรมชาติและสิ่งแวดล้อม เรื่องกำหนดมาตรฐานควบคุมการระบายน้ำทิ้ง จากอาคารบางประเภทและบางขนาด ประกาศ ณ วันที่ 28 มิถุนายน พ.ศ. 2567 ตีพิมพ์ในพระราชกิจจานุเบกษา เล่ม 141 ตอนพิเศษ 233ง วันที่ 27 สิงหาคม พ.ศ. 2567, อาคารที่ทำการประเภท ก พบว่า ค่าความเป็นกรด-ด่าง (pH), ปริมาณบีโอดี (BOD), ปริมาณสารแขวนลอยทั้งหมด (TSS), ปริมาณสารที่ละลายได้ทั้งหมด (TDS), ปริมาณน้ำมันและไขมัน (Oil & Grease), ปริมาณทีเคเอ็น (TKN) และปริมาณซัลไฟด์ (Sulfide) มีค่าอยู่ในเกณฑ์มาตรฐานกำหนด ส่วนปริมาณตะกอนหนัก (Settleable Solids) ไม่มีมาตรฐานเปรียบเทียบ แสดงรายละเอียดผลการตรวจวัดดังตารางที่ 3-12

ตารางที่ 3-12 ผลการตรวจวัดคุณภาพน้ำทิ้ง (Wastewater Quality) ของโครงการ โรงพยาบาลภัทรเวช บริษัท จตุเจริญ
ภัทร จำกัด ระยะฐานราก ระหว่างเดือนกุมภาพันธ์ - เมษายน พ.ศ.2568 ระบบบำบัดน้ำเสียสำเร็จรูป

| ดัชนีการตรวจวัด | หน่วย | ผลวิเคราะห์ | | | มาตรฐาน ⁽¹⁾ |
|---------------------------|-------|--------------------|------------|------------|------------------------|
| | | วันที่เก็บตัวอย่าง | | | |
| | | 24/02/2568 | 06/03/2568 | 18/04/2568 | |
| pH at 25 °C | - | 7.5 | 8.3 | 7.3 | 5.5-9.0 ⁽¹⁾ |
| Biochemical Oxygen Demand | mg/L | 18.4 | 13.1 | 16.6 | ≤ 20 ⁽¹⁾ |
| Total Suspended Solids | mg/L | 12 | 23 | 27 | ≤ 30 ⁽¹⁾ |
| Total Dissolved Solids | mg/L | 398 | 154 | 260 | ≤ 1,000 ⁽¹⁾ |
| Oil & Grease | mg/L | <1.0 | <1.0 | <1.0 | ≤ 20 ⁽¹⁾ |
| Total Kjeldahl Nitrogen | mg/L | 18.2 | 15.4 | 1.6 | ≤ 35 ⁽¹⁾ |
| Sulfide | mg/L | <1.0 | <1.0 | <0.1 | ≤ 1.0 ⁽¹⁾ |
| Settleable Solids | ml/L | <0.5 | <0.5 | 0.1 | - |

หมายเหตุ: ข้อมูลการตรวจวัดแสดงในภาคผนวก ค คุณภาพน้ำทิ้ง (ระยะฐานราก)

Method Based on Standard Method for the Examination of Water and Wastewater, APHA, AWWA, WEF 24th Edition 2023

ที่มา : ⁽¹⁾ ประกาศกระทรวงทรัพยากรธรรมชาติและสิ่งแวดล้อม เรื่องกำหนดมาตรฐานควบคุมการระบายน้ำทิ้ง จากอาคารบางประเภทและบางขนาด ประกาศ ณ วันที่ 28 มิถุนายน พ.ศ. 2567 ตีพิมพ์ในพระราชกิจจานุเบกษา เล่ม 141 ตอนพิเศษ 233ง วันที่ 27 สิงหาคม พ.ศ. 2567, อาคารที่ทำการประเภท ก

3.6 ผลการตรวจวัดคุณภาพสิ่งแวดล้อมในระยะก่อสร้าง

3.6.1 ผลการตรวจวัดคุณภาพอากาศในบรรยากาศโดยทั่วไป (Ambient Air Quality)

มาตรการกำหนดให้ดำเนินการตรวจวัดคุณภาพอากาศในบรรยากาศโดยทั่วไป (Ambient Air Quality) ของโครงการ โรงพยาบาลภัทรเวช ของบริษัท จตุเจริญภัทร จำกัด ระยะก่อสร้าง ระหว่างเดือนพฤษภาคม - มิถุนายน พ.ศ.2568 โดยทำการตรวจวัดจำนวน 2 สถานี คือ 1) ภายในพื้นที่โครงการ และ 2) บริเวณวัดเสาชิงช้านอก ทำการตรวจวัดปริมาณฝุ่นละอองรวม (TSP) และปริมาณฝุ่นละอองขนาดเล็ก (PM-10) และคาร์บอนมอนอกไซด์ (CO)

เมื่อนำผลการตรวจวัดปริมาณฝุ่นละอองรวม (TSP) และปริมาณฝุ่นละอองขนาดเล็ก (PM-10) เปรียบเทียบกับค่ามาตรฐานตามประกาศคณะกรรมการสิ่งแวดล้อมแห่งชาติ ฉบับที่ 24 (พ.ศ.2547) เรื่อง กำหนดมาตรฐานคุณภาพอากาศในบรรยากาศโดยทั่วไป ประกาศ ณ วันที่ 9 สิงหาคม พ.ศ.2547 พบว่า ทั้ง 2 สถานีตรวจวัดมีค่าอยู่ในเกณฑ์มาตรฐานกำหนด แสดงรายละเอียดผลการตรวจวัดดังตารางที่ 3-13

เมื่อนำผลการตรวจวัดปริมาณคาร์บอนมอนอกไซด์ (CO) เปรียบเทียบกับค่ามาตรฐานตามประกาศคณะกรรมการสิ่งแวดล้อมแห่งชาติ ฉบับที่ 10 (พ.ศ.2538) ออกตามความในพระราชบัญญัติส่งเสริมและรักษาคุณภาพสิ่งแวดล้อมแห่งชาติ พ.ศ.2535 เรื่อง กำหนดมาตรฐานคุณภาพอากาศในบรรยากาศทั่วไป ประกาศในราชกิจจานุเบกษา เล่ม 112 ตอนที่ 42 ง วันที่ 25 พฤษภาคม พ.ศ.2538 พบว่า ทั้ง 2 สถานีตรวจวัด มีค่าอยู่ในเกณฑ์มาตรฐานกำหนด แสดงรายละเอียดผลการตรวจวัดดังตารางที่ 3-14

ตารางที่ 3-13 ผลการตรวจวัดปริมาณฝุ่นละอองรวม (TSP) และปริมาณฝุ่นละอองขนาดเล็ก (PM-10)
โครงการ โรงพยาบาลภัทรเวช บริษัท จตุเจริญภัทร จำกัด ระยะก่อสร้าง
ระหว่างเดือนพฤษภาคม - มิถุนายน พ.ศ.2568

| จุดตรวจวัด | วันที่ตรวจวัด | ผลการตรวจวัด | |
|------------------------|---------------|-----------------------------|-------------------------------|
| | | TSP (mg/m ³) | PM-10 (mg/m ³) |
| ภายในพื้นที่โครงการ | 05-06/05/2568 | 0.023 | 0.0210 |
| | 16-17/06/2568 | 0.029 | 0.0168 |
| บริเวณวัดเสาธงนอก | 05-06/05/2568 | 0.017 | 0.0106 |
| | 16-17/06/2568 | 0.017 | 0.0104 |
| มาตรฐาน ⁽¹⁾ | | 0.33 | 0.12 |

หมายเหตุ : ข้อมูลการตรวจวัดแสดงในภาคผนวก ค คุณภาพอากาศในบรรยากาศโดยทั่วไป (ระยะก่อสร้าง)

ที่มา : ⁽¹⁾ มาตรฐานตามประกาศคณะกรรมการสิ่งแวดล้อมแห่งชาติ ฉบับที่ 24 (พ.ศ.2547) เรื่อง กำหนดมาตรฐานคุณภาพอากาศ ในบรรยากาศโดยทั่วไป ประกาศ ณ วันที่ 9 สิงหาคม พ.ศ.2547

ตารางที่ 3-14 ผลการตรวจวัดปริมาณคาร์บอนมอนอกไซด์ในบรรยากาศ (CO)
โครงการ โรงพยาบาลภัทรเวช บริษัท จตุเจริญภัทร จำกัด ระยะก่อสร้าง
ระหว่างเดือนพฤษภาคม - มิถุนายน พ.ศ.2568

| จุดตรวจวัด | วันที่ตรวจวัด | ผลการตรวจวัดปริมาณคาร์บอนมอนอกไซด์ (CO) | |
|---------------------|---------------|---|---------------------|
| | | ค่าสูงสุดใน 1 ชั่วโมง | ค่าเฉลี่ย 8 ชั่วโมง |
| | | (ppm) | (ppm) |
| ภายในพื้นที่โครงการ | 05-06/05/2568 | 4.1850 | 3.5175 |
| | 16-17/06/2568 | 3.6250 | 3.1629 |
| บริเวณวัดเสาธงนอก | 05-06/05/2568 | 3.3850 | 3.2074 |
| | 16-17/06/2568 | 2.8590 | 2.4124 |
| มาตรฐาน | | 30.0 | 9.0 |

หมายเหตุ : ข้อมูลการตรวจวัดแสดงในภาคผนวก ค คุณภาพอากาศในบรรยากาศโดยทั่วไป (ระยะฐานราก)

ที่มา : ประกาศคณะกรรมการสิ่งแวดล้อมแห่งชาติ ฉบับที่ 10 (พ.ศ.2538) ออกตามความในพระราชบัญญัติส่งเสริมและรักษาคุณภาพสิ่งแวดล้อมแห่งชาติ พ.ศ.2535 เรื่อง กำหนดมาตรฐานคุณภาพอากาศในบรรยากาศโดยทั่วไป ประกาศ ณ วันที่ 17 เมษายนพ.ศ.2538 ตีพิมพ์ในราชกิจจานุเบกษา เล่ม 112 ตอนที่ 42ง วันที่ 25 พฤษภาคม 2538

3.6.2 ผลการตรวจวัดระดับเสียงโดยทั่วไป (Community Noise)

มาตรการกำหนดให้ดำเนินการตรวจวัดระดับเสียงโดยทั่วไป (Community Noise) โครงการ โรงพยาบาล ภัทรเวช บริษัท จตุเจริญภัทร จำกัด ระยะก่อสร้าง ระหว่างเดือนพฤษภาคม - มิถุนายน พ.ศ.2568 โดยทำการตรวจวัดจำนวน 2 สถานี 1) ภายในพื้นที่โครงการ และ 2) บริเวณวัดเสารังนก ทำการตรวจวัดระดับเสียงเฉลี่ยโดยทั่วไป 24 ชั่วโมง (L_{eq} 24 hr) และระดับเสียงสูงสุด (L_{max})

เมื่อนำผลการตรวจวัดระดับเสียงเฉลี่ยโดยทั่วไป 24 ชั่วโมง (L_{eq} 24 hr) และระดับเสียงสูงสุด (L_{max}) เปรียบเทียบกับค่ามาตรฐานตามประกาศคณะกรรมการสิ่งแวดล้อมแห่งชาติ เรื่อง กำหนดมาตรฐานระดับเสียงโดยทั่วไป ฉบับที่ 15 (พ.ศ.2540) ประกาศ ณ วันที่ 12 มีนาคม พ.ศ.2540 พบว่า มีค่าอยู่ในเกณฑ์มาตรฐานทุกวันที่ทำการตรวจวัด แสดงรายละเอียดผลการตรวจวัดดังตารางที่ 3-15

ตารางที่ 3-15 ผลการตรวจวัดระดับเสียงโดยทั่วไป (Community Noise)
โครงการ โรงพยาบาลภัทรเวช บริษัท จตุเจริญภัทร จำกัด ระยะก่อสร้าง
ระหว่างเดือนพฤษภาคม - มิถุนายน พ.ศ.2568

| จุดตรวจวัด | วันที่ตรวจวัด | ผลการตรวจวัด | | |
|------------------------|---------------|---|--------------------------------|-------------------------|
| | | ระดับเสียงเฉลี่ย 24 ชั่วโมง ($L_{eq\ 24}$) | ระดับเสียงสูงสุด (L_{max}) | ระดับเสียง (L_{90}) |
| ภายในพื้นที่โครงการ | 05-06/05/2568 | 64.0 | 90.7 | 55.2 |
| | 16-17/06/2568 | 61.9 | 89.2 | 55.4 |
| บริเวณวัดเสาธงนอก | 05-06/05/2568 | 63.3 | 88.9 | 54.4 |
| | 16-17/06/2568 | 58.0 | 91.6 | 46.2 |
| มาตรฐาน ⁽¹⁾ | | 70.0 | 115.0 | - |

หมายเหตุ : ข้อมูลการตรวจวัดแสดงในภาคผนวก ค ระดับเสียงโดยทั่วไป (ระยะก่อสร้าง)

* ไม่ผ่านเกณฑ์มาตรฐาน

ที่มา : ⁽¹⁾ ประกาศคณะกรรมการสิ่งแวดล้อมแห่งชาติ เรื่อง กำหนดมาตรฐานระดับเสียงโดยทั่วไป ฉบับที่ 15 (พ.ศ.2540) ประกาศ ณ วันที่ 12 มีนาคม พ.ศ.2540
ตีพิมพ์ในราชกิจจานุเบกษา เล่ม 114 ตอนที่ 27ง วันที่ 3 เมษายน พ.ศ.2540

3.6.3 ผลการตรวจวัดระดับเสียงรบกวน (Annoyance Noise)

ผลการตรวจวัดระดับเสียงรบกวน (Annoyance Noise) โครงการ โรงพยาบาลภัทรเวช บริษัท จตุเจริญภัทร จำกัด ระยะก่อสร้าง ระหว่างเดือนพฤษภาคม - มิถุนายน พ.ศ.2568 โดยทำการตรวจวัดจำนวน 2 สถานี คือ 1) ภายในพื้นที่โครงการ และ 2) บริเวณวัดเสาธงนอก รายละเอียดแสดงดังตารางที่ 3-16

เมื่อนำผลการตรวจวัดระดับเสียงรบกวน (Annoyance Noise) เปรียบเทียบค่ามาตรฐานตามประกาศคณะกรรมการควบคุมมลพิษ เรื่อง วิธีการตรวจวัดระดับเสียงพื้นฐาน ระดับเสียงขณะไม่มีการรบกวน อ้างอิงประกาศคณะกรรมการสิ่งแวดล้อมแห่งชาติ ฉบับที่ 29 (พ.ศ.2550) แต่ตามประกาศคณะกรรมการสิ่งแวดล้อมแห่งชาติ ฉบับที่ 29 (พ.ศ.2550) เรื่อง ค่าระดับเสียงรบกวน ประกาศ ณ วันที่ 29 มิถุนายน พ.ศ.2550 พบว่า มีค่าอยู่ในเกณฑ์มาตรฐานกำหนด

ตารางที่ 3-16 ผลการตรวจวัดระดับเสียงรบกวน (Annoyance Noise)
โครงการ โรงพยาบาลภัทรเวช บริษัท จตุเจริญภัทร จำกัด ระยะก่อสร้าง
ระหว่างเดือนพฤษภาคม - มิถุนายน พ.ศ.2568

| จุดตรวจวัด | วันที่ตรวจวัด | ผลการตรวจวัด (dB(A)) | | |
|---------------------|---------------|----------------------|-------------------|------------------|
| | | เสียงขณะมีการรบกวน* | ระดับเสียงพื้นฐาน | ค่าระดับการรบกวน |
| ภายในพื้นที่โครงการ | 05-06/05/2568 | 67.2 | 60.0 | 7.2 |
| | 16-17/06/2568 | 64.3 | 58.2 | 6.1 |
| บริเวณวัดเสาชิงช้า | 05-06/05/2568 | 67.3 | 60.1 | 7.2 |
| | 16-17/06/2568 | 61.0 | 56.6 | 4.4 |
| มาตรฐาน | | | | 10 |

หมายเหตุ : ข้อมูลการตรวจวัดแสดงในภาคผนวก ค ระดับเสียงโดยทั่วไป (ระยะก่อสร้าง)

ที่มา : (1) ประกาศคณะกรรมการสิ่งแวดล้อมแห่งชาติ ฉบับที่ 29 (พ.ศ.2550) (ค.ศ.2007) เรื่อง ค่าระดับเสียงรบกวน
(2) ประกาศคณะกรรมการควบคุมมลพิษ ลงวันที่ 21 กันยายน พ.ศ. 2565 ซึ่งประกาศในราชกิจจานุเบกษา เล่มที่ 139, พิเศษ ตอนที่ 266 ง
ลงวันที่ 11 กันยายน พ.ศ. 2565

$$* L_{Aeq,T_r} = [10 \log_{10}(10^{0.1L_{Aeq,T_s}} - 10^{0.1L_{Aeq,B}})] + 10 \log_{10}(T_r)$$

3.6.4 ผลการตรวจวัดค่าความสั่นสะเทือน (Vibration)

มาตรการกำหนดให้ดำเนินการตรวจวัดค่าความสั่นสะเทือน (Vibration) ของโครงการ โรงพยาบาลภัทรเวช บริษัท จตุเจริญภัทร จำกัด ระหว่างเดือนพฤษภาคม - มิถุนายน พ.ศ.2568 โดยทำการตรวจวัดจำนวน 1 สถานี คือ 1) ภายในพื้นที่โครงการ ทำการตรวจวัดระดับความเร็วอนุภาคสูงสุด (PPV) และความถี่ (Frequency)

เมื่อนำผลการตรวจวัดค่าความสั่นสะเทือนเปรียบเทียบกับมาตรฐานตามประกาศคณะกรรมการสิ่งแวดล้อมแห่งชาติ ฉบับที่ 37 (พ.ศ.2553), อาคารประเภทที่ 2 ครอบคลุมถึงอาคารชุดตามกฎหมายว่าด้วยอาคารชุด และอาคารที่ใช้เป็นโรงเรียนของทางราชการและมาตรฐานแรงสั่นสะเทือนสำหรับอาคารที่ไวต่อผลกระทบตามมาตรฐานประเทศเยอรมนี DIN 45669-1 พบว่า ผลการตรวจวัดมีค่าความสั่นสะเทือนอยู่ในเกณฑ์มาตรฐานกำหนด แสดงรายละเอียดผลการตรวจวัดดังตารางที่ 3-17

ตารางที่ 3-17 ผลการตรวจวัดค่าความสั่นสะเทือน (Vibration) ของโครงการ โรงพยาบาลภัทรเวช
บริษัท จตุเจริญภัทร จำกัด ระยะก่อสร้าง ระหว่างเดือนพฤษภาคม - มิถุนายน พ.ศ.2568
ภายในพื้นที่โครงการ

| ครั้งที่ | วันที่ตรวจวัด | แนวขวาง | | แนวตั้ง | | แนวนอน | | มาตรฐาน อาคาร ประเภท 2 ^{2/} |
|----------|---------------|--------------------|--|--------------------|--|--------------------|--|--|
| | | ความถี่ (เฮิรต) | ความเร็ว อนุภาคสูงสุด (มิลลิเมตรต่อ วินาที) | ความถี่ (เฮิรต) | ความเร็ว อนุภาคสูงสุด (มิลลิเมตรต่อ วินาที) | ความถี่ (เฮิรต) | ความเร็ว อนุภาค สูงสุด (มิลลิเมตร ต่อวินาที) | |
| 1. | 05-06/05/2568 | - | < 0.500 | - | < 0.500 | - | < 0.500 | 5.0 |
| 2. | 16-17/06/2568 | - | < 0.500 | - | < 0.500 | - | < 0.500 | 5.0 |

หมายเหตุ : ข้อมูลการตรวจวัดแสดงในภาคผนวก ค ค่าความสั่นสะเทือน (ระยะก่อสร้าง)

* หมายถึง ความเร็วอนุภาคสูงสุดที่นำมาเปรียบเทียบกับค่ามาตรฐานฯ (PPV)

- หมายถึง ไม่สามารถระบุความถี่ที่เกิดขึ้นได้

Trigger Source, Geo 0.500 mm/s (เริ่มทำการบันทึกค่าระดับความสั่นสะเทือนเมื่อความเร็วอนุภาค (Peak Particle Velocity, PPV)

มีค่าตั้งแต่ 0.500 mm/s ขึ้นไป)

ที่มา: ⁽¹⁾ ประกาศคณะกรรมการสิ่งแวดล้อมแห่งชาติ ฉบับที่ 37 (พ.ศ. 2553) เรื่อง กำหนดมาตรฐานความสั่นสะเทือนเพื่อป้องกันผลกระทบต่ออาคาร ประกาศในราชกิจจานุเบกษา เล่ม 127 ตอนพิเศษ 69 ง
อาคารประเภทที่ 2 ครอบคลุมถึงอาคารอยู่อาศัย อาคารอยู่อาศัยรวม ห้องแถว ตึกแถว บ้านแถว บ้านแฝด ตามกฎหมายว่าด้วยการควบคุมอาคาร และอาคารชุดตามกฎหมายว่าด้วยอาคารชุด

3.6.5 ผลการตรวจวัดคุณภาพน้ำทิ้ง (Wastewater Quality)

มาตรการกำหนดให้ดำเนินการตรวจวัดคุณภาพน้ำทิ้ง (Wastewater Quality) โครงการ โรงพยาบาลภัทรเวช บริษัท จตุเจริญภัทร จำกัด ระยะก่อสร้าง ระหว่างเดือนพฤษภาคม - มิถุนายน พ.ศ.2568 ให้ทำการตรวจวัดจำนวน 1 สถานี คือ

- 1) ระบบบำบัดน้ำเสียสำเร็จรูป ทำการตรวจวัดเดือนละ 1 ครั้ง

เมื่อนำผลการตรวจวัดคุณภาพน้ำทิ้ง (Wastewater Quality) มาเปรียบเทียบกับประกาศกระทรวงทรัพยากรธรรมชาติและสิ่งแวดล้อม เรื่องกำหนดมาตรฐานควบคุมการระบายน้ำทิ้ง จากอาคารบางประเภทและบางขนาด ประกาศ ณ วันที่ 28 มิถุนายน พ.ศ. 2567 ตีพิมพ์ในพระราชกิจจานุเบกษา เล่ม 141 ตอนพิเศษ 233ง วันที่ 27 สิงหาคม พ.ศ. 2567, อาคารที่ทำการประเภท ก พบว่า ค่าความเป็นกรด-ด่าง (pH), ปริมาณบีโอดี (BOD), ปริมาณสารแขวนลอยทั้งหมด (TSS), ปริมาณสารที่ละลายได้ทั้งหมด (TDS), ปริมาณน้ำมันและไขมัน (Oil & Grease), ปริมาณทีเคเอ็น (TKN) และปริมาณซัลไฟด์ (Sulfide) มีค่าอยู่ในเกณฑ์มาตรฐานกำหนด ส่วนปริมาณตะกอนหนัก (Settleable Solids) ไม่มีมาตรฐานเปรียบเทียบ แสดงรายละเอียดผลการตรวจวัดดังตารางที่ 3-18

ตารางที่ 3-18 ผลการตรวจวัดคุณภาพน้ำทิ้ง (Wastewater Quality) ของโครงการ โรงพยาบาลภัทรเวช
บริษัท จตุเจริญภัทร จำกัด ระยะก่อสร้าง ระหว่างเดือนพฤษภาคม - มิถุนายน พ.ศ.2568
ระบบบำบัดน้ำเสียสำเร็จรูป

| ดัชนีการตรวจวัด | หน่วย | ผลวิเคราะห์ | | มาตรฐาน ⁽¹⁾ |
|---------------------------|-------|--------------------|------------|------------------------|
| | | วันที่เก็บตัวอย่าง | | |
| | | 05/05/2568 | 19/06/2568 | |
| pH at 25 °C | - | 7.4 | 7.6 | 5.5-9.0 ⁽¹⁾ |
| Biochemical Oxygen Demand | mg/L | 17.8 | 11.7 | ≤ 20 ⁽¹⁾ |
| Total Suspended Solids | mg/L | 11 | 12 | ≤ 30 ⁽¹⁾ |
| Total Dissolved Solids | mg/L | 372 | 220 | ≤ 1,000 ⁽¹⁾ |
| Oil & Grease | mg/L | <1.0 | <1.0 | ≤ 20 ⁽¹⁾ |
| Total Kjeldahl Nitrogen | mg/L | 14.2 | 1.4 | ≤ 35 ⁽¹⁾ |
| Sulfide | mg/L | <0.1 | <0.1 | ≤ 1.0 ⁽¹⁾ |
| Settleable Solids | mL/L | <0.1 | <0.1 | - |

หมายเหตุ: ข้อมูลการตรวจวัดแสดงในภาคผนวก ค คุณภาพน้ำทิ้ง (ระยะก่อสร้าง)

Method Based on Standard Method for the Examination of Water and Wastewater, APHA, AWWA, WEF 24th Edition 2023

ที่มา : ⁽¹⁾ ประกาศกระทรวงทรัพยากรธรรมชาติและสิ่งแวดล้อม เรื่องกำหนดมาตรฐานควบคุมการระบายน้ำทิ้ง จากอาคารบางประเภทและบางขนาด ประกาศ ณ วันที่ 28 มิถุนายน พ.ศ. 2567 ตีพิมพ์ในพระราชกิจจานุเบกษา เล่ม 141 ตอนพิเศษ 233ง วันที่ 27 สิงหาคม พ.ศ. 2567, อาคารที่ทำการประเภท ก

| | |
|--|---|
|  |  |
| <p>ภายในพื้นที่โครงการ</p> | <p>บริเวณวัดเสาชางนอก</p> |
| <p>จุดตรวจวัดคุณภาพอากาศในบรรยากาศโดยทั่วไป (Ambient Air Quality)</p> | |
|  |  |
| <p>ภายในพื้นที่โครงการ</p> | <p>บริเวณวัดเสาชางนอก</p> |
| <p>จุดตรวจวัดระดับเสียงเฉลี่ยโดยทั่วไป 24 ชั่วโมง (Sound Noise Level) และระดับเสียงรบกวน (Annoyance Noise)</p> | |
| <p>รูปที่ 3-2 จุดตรวจวัดคุณภาพสิ่งแวดล้อมของ โครงการ โรงพยาบาลภัทรเวช บริษัท จตุเจริญภัทร จำกัด ระหว่างเดือนมกราคม - มิถุนายน พ.ศ.2568</p> | |



ภายในพื้นที่โครงการ

จุดตรวจวัดความสั่นสะเทือน (Vibration)



ระบบบำบัดน้ำเสียสำเร็จรูป

จุดตรวจวัดคุณภาพน้ำทิ้ง (Wastewater Quality)

รูปที่ 3-2 (ต่อ) จุดตรวจวัดคุณภาพสิ่งแวดล้อมของ โครงการ โรงพยาบาลภัทรเวช
บริษัท จตุเจริญภัทร จำกัด ระหว่างเดือนมกราคม - มิถุนายน พ.ศ.2568